

Datum

2016-06-20

Samrådsredogörelse

Tillståndsansökan enligt miljöbalken för kretsloppspark
och återvinningscentral i Brillinge

Innehåll

1	Bakgrund	3
2	Samrådsförfarande	3
3	Samråd med Länsstyrelsen i Uppsala och tillsynsmyndigheten	3
4	Samråd med berörda och andra myndigheter	4

1 Bakgrund

Uppsala Vatten och Avfall AB avser att bygga en kretsloppspark och återvinningscentral (ÅVC) i Brillinge. Den planerade verksamheten är tillståndspliktig enligt miljöbalken (MB). Inom ramarna för tillståndsprcessen skall verksamhetsutövaren samråda med berörda myndigheter och enskilda som kan antas bli särskilt berörda.

Den planerade verksamheten omfattas av följande verksamhetskoder enligt miljöbalken.

29 kap. 49 § Anmälningssplikt C och verksamhetskod **90.40** gäller för att lagra icke-farligt avfall som en del av att samla in det, om mängden avfall vid något tillfälle är

1. mer än 10 ton men högst 30 000 ton och avfallet ska användas för byggnads- eller anläggningsändamål, eller
2. mer än 10 ton men högst 10 000 ton annat icke-farligt avfall i andra fall.

29 kap. 50 § Tillståndsplikt B och verksamhetskod **90.50** gäller för att lagra farligt avfall som en del av att samla in det, om mängden avfall vid något tillfälle är

1. mer än 5 ton och utgörs av olja,
2. mer än 30 ton och utgörs av blybatterier,
3. mer än 50 ton och utgörs av elektriska eller elektroniska produkter,
4. mer än 30 ton och utgörs impregnerat trä,
5. mer än 50 ton och utgörs av motordrivna fordon, eller
6. mer än 1 ton i andra fall.

2 Samrådsförfarande

Samråd genomfördes med länsstyrelsen i Uppsala och tillsynsmyndigheten (Miljöförvaltningen i Uppsala) den 17 januari 2017. Mötet ägde rum i Uppsala Vattens lokaler i Uppsala Businesspark, Rapskatan 7. Inför mötet upprättades ett samrådsunderlag, se bilaga 1. Minnesanteckningarna från mötet skickades in till Länsstyrelsen den 24 januari. Den 21 februari beslutade Länsstyrelsen i Uppsala att Brillinge kretsloppspark och ÅVC inte antas medföra betydande miljöpåverkan.

För att samråda med berörda så delades informationsblad/samrådsunderlag ut till boende i bostadsrättsföreningarna Vivalla och Bläckhorntet 2017-05-12 och samma dag skickades informationsbladet till ett antal fastighetsägare/verksamhetsutövare och myndigheter. I bilaga 3 återfinns informationsbladet och i bilaga 4 bifogas sändlista. Information har också skett genom annonsering i press samt genom information på bolagets hemsida, se bilaga 5 och 6. Samrådet varade fram till och med 8 juni.

3 Samråd med Länsstyrelsen i Uppsala och tillsynsmyndigheten

Minnesanteckningar från samrådet med länsstyrelsen och tillsynsmyndigheten finns som helhet i bilaga 2. En del allmänna frågor diskuterades, se minnesanteckningarna men nedan sammanfattas några av synpunkterna som framkom vid samrådet:

Synpunkt	Kommentar Uppsala Vatten och Avfall
På området för ÅVCn finns misstanke om att det finns en gammal lertäkt vilket betyder att det kan finnas miljöfarligt avfall/massor inom området.	UVA ska undersöka den eventuella lertakten vidare. Resultatet kommer att beaktas i MKBn
När det gäller dagvattenhantering/utsläpp från verksamheten så bör Sårbarhetskartan ¹ för Uppsala Kommun beaktas.	Sårbarhetskartan kommer att beaktas i MKBn
Kommer dammarna som dagvattnet leds till efter växtbäddarna att vara täta? Hur kan ni kontrollera funktionen i växtbäddarna? Kommer dagvattnet att provtas?	Syftet med de större dammarna efter växtbäddarna är fördröja och avlasta dagvattennätet och de kommer inte vara täta av den orsaken. Provtagning av dagvatten är svårt, det är svårt att ta representativa prover. UVA ska se till att det finns provtagningsmöjligheter av utgående vatten.
Har ni undersökt alternativa infarter med anledning av att infarten är mittemot ett bostadsområde?	Infartsvägen till Brillinge ÅVC kommer att göras dubbelfilig och extra lång för att motverka köbildning ute på Österleden. Det innebär att det blir svårt att lägga infarten från ett annat håll. En trafikutredning är gjord som underlag för detaljplaneprocessen och den visar på att biltrafikens maxtimme sällan sammanfaller med maxtimmen till ÅVCn men att det däremot skulle kunna behövas åtgärder i korsningen söderifrån mot ÅVCn.
Hur har bolaget tänkt minska risken för påkörningsolyckor?	UVA planerar att ha tydliga skyltar som sitter högt så att det är lätt för kunden att se vart de ska. Långa öppettider medför att hetsen inför stängning minskar. På Brillinge ÅVC kommer dessutom passagen genom förgården att hjälpa till att dämpa hastigheten vid uppkörning på rampen. Det kommer att finnas fyra filer på rampen, två körfiler i mitten och två ytterfiler för urlastning av avfall närmast containrarna.

4 Samråd med berörda och andra myndigheter

Samrådet med berörda genomfördes under perioden 2017-05-15 till och med 2017-06-08. Totalt inkom 12 yttranden, samtliga skriftliga. Yttrandena i sin helhet redovisas i bilaga 5.

¹ Karta som visar hur stor risken är för att ett farligt ämne kan nå grundvattnet.

De flesta yttrandena rörde trafik- och bullersituationen i området. Nedan sammanställs några av de synpunkter som inkommit.

Synpunkter	Kommentar Uppsala Vatten och Avfall
<p>Grundvatten; Beakta grundvattnet i MKBn, speciellt då dagvatten ska infiltreras och lokaliseringen är på en vattenförekomst.</p>	<p>Grundvattenfrågan kommer att beaktas i MKBn</p>
<p>Trafiksituationen: Kommer något att göras åt trafiksituationen på Österleden. ÅVCn kommer innebära en ökad trafikbelastning. Expansionen av Gränby köpstad har redan inneburit svårigheter med framkomligheten. Skulle inte en infart från stora rondellen (E4-E55an) vara bättre?</p>	<p>Trafikplaneringen i området är huvudsakligen en detaljplanefråga. För att undvika köbildningen på Österleden har infarten till ÅVCn gjorts dubbelfilig och gjorts lång. Det innebär att vid maxtrafik in till ÅVCn så skall eventuell köbildning inte belasta Österleden. Valet av infart beror på att infarten ska vara lång vilket försvåras om den skulle flyttas till någon av rondellerna.</p>
<p>Säkerhet för cykel- och fotgängare; Trafiken ökar hela tiden i området, vilket upplevs redan nu som en säkerhetsrisk för oss som bor i området.</p> <p>Trafiken vid rondellen på Bärbyleden har redan ökat enormt med det nya handelsområdet i Gränby, och jag har mycket svårt att se hur det kommer att bli tryggt för boende i området runt Brillinge ÅVC att kunna ta sig till Lerdammsparken eller busshållplatsen när det i dagsläget inte fungerar bra.</p> <p>Det behövs en konsekvensbedömning för att få en bättre förståelse av vad en ökad bil- och lästbilmängd per dygn kommer att innebära för fotgängare och cyklister.</p>	<p>Trafiksäkerheten på vägarna utanför verksamhetsområdet är en detaljplanefråga. Uppsala Vatten planerar för en gång- och cykelväg genom områdets norra del för att bibehålla tillgänglighet till den dunge som ligger bredvid. Inne på verksamhetsområdet kommer det att finnas flera hastighetsdämpande åtgärder. Placeringen av Brillinge ÅVC och kretsloppspark ska öka möjligheten för kommunmedborgarna att kunna hantera sitt avfall på ett miljömässigt bra sätt och en av ambitionerna är att den även ska vara tillgänglig för gång- och cykeltrafikanter.</p>
<p>Buller; Bullernivån är redan hög i området och etablering av en ÅVC kommer att medföra en ökad bullernivå.</p>	<p>Beaktas i MKBn. Enligt den bullerutredningen som upprättats kommer det buller som uppstår från verksamheten exempelvis trafik på området, lastning av containrar etc. klara av Naturvårdsverkets riktvärden (Vägledning om industri- och annat verksamhetsbuller, rapport 6538).</p> <p>När det gäller trafikbuller så överskrider riktvärdet för trafikbuller redan idag. Trafikflödena på vägar som berörs av trafik till och från ÅVCn idag är höga att den totala ljudnivån kommer inte att påverkas märkbart av den nya återvinningcentralens tillkommande trafik.</p>

<p>Rekreation och friluftsliv/Lokalisering; En ny ÅVC i området kommer att förstöra parkområdet och miljön i området. ÅVCn ligger nära bostäder är det här verkligen en lämplig placering av en ÅVC?</p>	<p>Beaktas i MKBn. Uppsala kommun är inne i en expansiv fas och för att upprätthålla en väl fungerande avfallshantering behövs ytterligare en tätortsnära återvinningscentral och enligt senaste översiktsplanerna är Gränby strategisk lämplig placering. Valet är plats är gjort utifrån flera faktorer såsom exempelvis tillgänglighet för både tung trafik, bil, gång- och cykeltrafikanter, avstånd från boende, skyddsvärde för natur etc. När det gäller friluftsliv så kommer dungen att bevaras och en gång- och cykelväg planeras genom norra delen för att bibehålla tillgängligheten till denna. Läget av ÅVC-delen är idag en bullerutsatt gräsyta som kantas av E4:an i nordöst och Bärbyleden i sydöst. Uppsala Vatten planerar att i verksamhetens norra del (som ligger närmare än 300 meter från bostäder) inrymma en så kallad kretsloppspark bestående av ett torg med café, affär för försäljning av secondhand-varor, planteringar och lekyta.</p>
<p>Skyddsavstånd till övrig verksamhet</p>	<p>Enligt hantering av brandfarliga gaser och vätskor på bensinstationer (MSB, 2015) bör ett minimiavstånd på 25 meter hållas från bensinstation till plats där människor vanligen vistas. Befintlig bensinstation ligger mer än 25 meter från planerat verksamhetsområde.</p>

Bilagor:

1. Samrådsunderlag
2. Minnesanteckningar från samråd med Länsstyrelsen och Miljöförvaltningen
3. Informationsbrev om samråd
4. Sändlista
5. Kungörelse om samråd
6. Information på hemsida
7. Inkomna yttranden

Samrådsunderlag
ÅVC BRILLINGE



2016-12-22

UPPDRAG 272040, Kretsloppsparken Brillinge ÄVC

Titel på rapport: Samrådsunderlag

Datum: 2016-12-22

MEDVERKANDE

Beställare: Uppsala Vatten och Avfall AB

Kontaktperson: Eleonora Barck-Holst

Konsult: Tyréns

Uppdragsansvarig: Karin Johansson

Handläggare: Johanna Thurdin

Kvalitetsgranskare: Charlotta Bergqvist

REVIDERINGAR

Revideringsdatum ÅR-MÅN-DAG

Version: Namn, Företag

Initialer: Namn, Företag

SAMMANFATTNING

Uppsala Vatten planerar att bygga en ny återvinningscentral, ÅVC, i Brillinge nära utfarten från Bärbyleden mot E4. Vid ÅVC:n kommer det även finnas en kretsloppspark med försäljning av begagnade saker.

Uppsala Vatten kommer att ansöka om miljötillstånd hos länsstyrelsen. Samtidigt arbetar kommunen med att ändra detaljplanen för det aktuella området, för att den ska vara anpassad till den planerade ÅVC:n. Detta dokument är en beskrivning av verksamheten som ska ligga till grund för samråd med bl a länsstyrelsen. När samrådet är klart kommer Uppsala Vatten att skriva en ansökan med en miljökonsekvensbeskrivning, MKB.

På ÅVC:n kommer privatpersoner att kunna lämna grovavfall och farligt avfall, som t ex kemikalier och spillolja. Högst 30 000 ton avfall per år kommer att tas emot på anläggningen. Platsen där ÅVC:n ska byggas är nu en grönyta med Lerdammsparken i norr, Bärbyleden i söder och E4 i öster. De bostäder som ligger närmast platsen är på Wivalliusgatan, drygt 300 m därifrån.

Området ligger precis i kanten av ett riksintresse för kulturmiljö, vilket man kommer att ta hänsyn till vid utformning av anläggningen. Det finns inga särskilt utpekade naturvärden i området, men de bäckar och åar (Samnan, Sävjaån, Fyrisån) som tar emot dagvatten från området är känsliga och skyddsvärda. Det har därför gjorts en särskild dagvattenutredning som har kommit fram till förslag på hur dagvatten ska tas om hand. Enligt förslaget ska det mesta regnvattnet som faller inom området kunna infiltrera i marken genom att man lägger genomsläpplig asfalt och bygger nedsänkta växtbäddar vid sidan av körytorna. Efter att vattnet har infiltrerats kommer det att avledas till det kommunala dagvattennätet.

I MKB:n kommer olika miljöaspekter att beskrivas och bedömas, som t ex påverkan på luft och vatten, buller, nedskräpning, trafik och olycksrisker.

INNEHÅLLSFÖRTECKNING

1	INLEDNING.....	6
1.1	BAKGRUND.....	6
1.2	TILLSTÅNDSPROCESS ENLIGT MILJÖBALKEN	6
2	ADMINISTRATIVA UPPGIFTER	6
3	PLATSEN.....	7
3.1	ALLMÄNT	7
3.2	NÄRLIGGANDE BOSTÄDER OCH VERKSAMHETER.....	8
3.3	NATURVÄRDEN.....	9
3.4	KULTURVÄRDEN, LANDSKAPSBILD	9
3.4.1	RIKSINTRESSE VAKSALA	9
3.4.2	FORNLÄMNINGAR.....	9
3.5	FRILUFTSLIV	10
3.6	YTVATTEN	10
3.7	GRUNDVATTEN.....	12
3.8	MARK.....	12
4	PLANFÖRHÅLLANDEN	12
5	PLANERAD VERKSAMHET	13
5.1	UTFORMNING AV ANLÄGGNINGEN.....	13
5.2	MÄNGDER, HANTERING OCH TYPER AV AVFALL	14
5.3	DAGVATTEN	14
5.3.1	BEFINTLIGA FÖRHÅLLANDEN.....	14
5.3.2	PLANERADE ÅTGÄRDER DAGVATTEN	14
5.4	TIDPLAN.....	15
6	ALTERNATIV	15
6.1	NOLLALTERNATIV.....	15
6.2	ALTERNATIVA LOKALISERINGAR.....	15
6.2.1	ÅVC I KOMMUNALA ÖVERSIKTSPLANER	15
6.2.2	KRITERIER FÖR LOKALISERING AV ÅVC.....	16
6.2.3	ALTERNATIVA LOKALISERINGAR	17
7	SKYDDSÅTGÄRDER OCH MILJÖKONSEKVENSER.....	18
7.1	LANDSKAPSBILD	19
7.2	NATURMILJÖ	19
7.3	KULTURMILJÖ.....	19
7.4	FRILUFTSLIV	19

7.5	YT- OCH GRUNDVATTEN	19
7.6	MARKFÖRORENING	20
7.7	TRAFIK	20
7.8	BULLER.....	20
7.9	LUFT	20
7.9.1	LUFTFÖRORENINGAR FRÅN TRAFIK	20
7.9.2	UTSLÄPP TILL LUFT FRÅN AVFALL.....	21
7.10	NEDSKRÄPNING.....	21
7.11	SKADEDJUR.....	21
7.12	OLYCKSRISKER.....	21
7.12.1	OLYCKOR MED FARLIGT GODS PÅ E4 OCH BÄRBYLEDEN.....	21
7.12.2	OLYCKOR MED FARLIGT GODS TILL OCH FRÅN ÅVC	21
7.12.3	SPILL OCH LÄCKAGE	21
7.12.4	INBROTT OCH SKADEGÖRELSE.....	22
7.13	BRAND.....	22
7.14	BYGGTIDEN	22
7.15	HUSHÅLLNING MED NATURRESURSER.....	22
7.16	PÅVERKAN PÅ MILJÖKVALITETSNORMER.....	22

BILAGOR

1. Dagvattenutredning, WRS
2. Bullerutredning, Tyréns

1 INLEDNING

1.1 BAKGRUND

Det kommunala bolaget Uppsala Vatten och Avfall AB (benämns herefter Uppsala Vatten) ansvarar för vattenförsörjning, avlopp och avfallshantering i Uppsala kommun.

I takt med att befolkningen i kommunen växer måste bolagets service till medborgarna vad gäller avfallshantering utökas och Uppsala Vatten planerar därför att anlägga en ny återvinningscentral, ÅVC, inom Uppsala tätort. Etableringen är en del av den strategiska planen att det ska finnas fyra stora ÅVC i tätorten, en i varje "horn" av staden.

I anslutning till ÅVC:n kommer det att finnas en kretsloppspark för mottagning och försäljning av second hand-varor. ÅVC:n kommer att ta emot ca 30 000 ton icke farligt avfall per år samt ca 300 ton farligt avfall (FA), dock max 50 ton mellanlagrat FA per tillfälle. Arbetet med ändring av detaljplanen för området pågår.

1.2 TILLSTÄNDSPROCESS ENLIGT MILJÖBALKEN

Mellanlagring av avfall räknas som miljöfarlig verksamhet som kräver tillstånd från länsstyrelsen. De provningskoder som är aktuella för denna ÅVC är 90.40 och 90.50, vilka finns beskrivna i Miljöprovningsförordningen (2013:251) 29 kap, 2§ och 4§.

90.40 gäller för mellanlagring av icke-farligt avfall då mängden avfall vid något enskilt tillfälle är större än 10 ton.

90.50 gäller för mellanlagring av farligt avfall om mängden farligt avfall vid något tillfälle uppgår till:

1. mer än 5 ton oljeavfall,
2. mer än 30 ton blybatterier,
3. mer än 50 ton elektriska eller elektroniska produkter,
4. mer än 30 ton impregnerat trä, eller
5. mer än 1 ton annat farligt avfall

Mängden lagrat farligt avfall får dock inte vid något tillfälle överstiga 50 ton.

Som en del i tillståndsprövningen ska en miljökonsekvensbeskrivning, MKB, tas fram. MKB-arbetet inleds alltid med ett samråd där länsstyrelsen, den kommunala nämnden med ansvar för miljö, närboende och andra berörda kan lämna synpunkter som inspel till MKB-arbetet. Detta dokument utgör underlag för samråd med berörda myndigheter och kommer även att finnas tillgängligt för intresserade närboende och allmänheten. Alla frågor och synpunkter som inkommer till Uppsala Vatten och konsulten under samrådstiden kommer att dokumenteras och redovisas till länsstyrelsen i en samrådsredogörelse. Ansökan om tillstånd planeras lämnas in i mars 2017.

2 ADMINISTRATIVA UPPGIFTER

Sökande	Uppsala Vatten
Kontaktperson sökande	Eleonora Barck-Holst eleonora.barck-holst@uppsalavatten.se 018-727 93 67
Konsult	Tyréns
Kontaktperson konsult	Johanna Thurdin

Johanna.thurdin@tyrens.se

070-275 49 20

Fastigheter

Brillinge 2:2 och Brillinge 4:4

Markägare

Uppsala kommun

Punkt enligt
miljöprövningsfördordningen

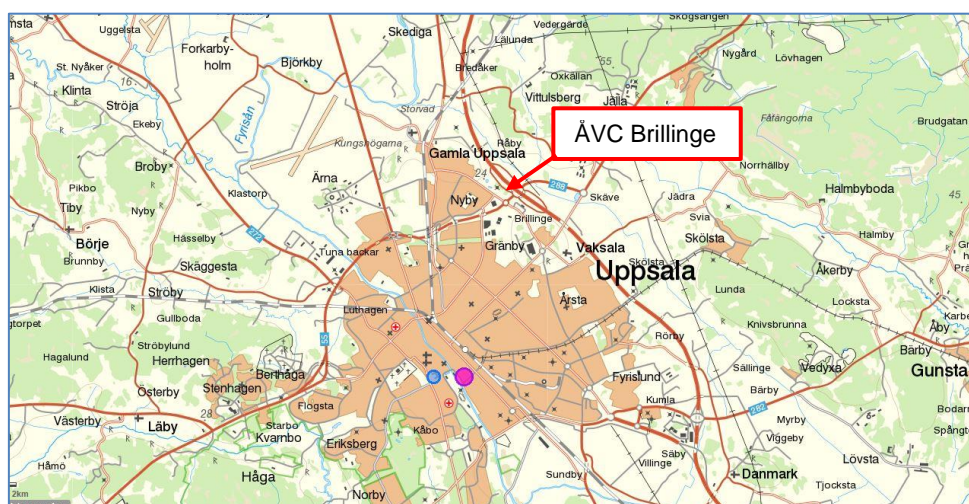
90.40 och 90.50

3 PLATSEN

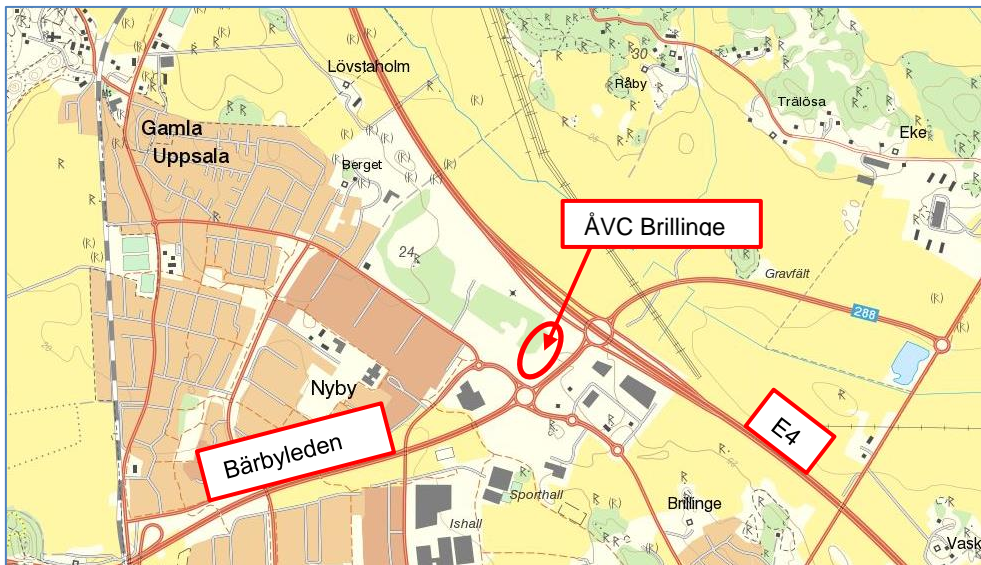
3.1 ALLMÄNT

Brillinge ligger intill E4 vid norra infarten till Uppsala. Området avgränsas av Österleden i sydväst, Bärbyleden i sydost och E4 i nordost (Figur 2). Det intilliggande bostadsområdet Nyby byggdes under 1970- och 80-talen. Den nya dragningen av E4 blev klar 2006-2007 och sedan dess har ett stort handelsområde vuxit upp vid utfarten till E4. Öster om E4 finns jordbruksmark och ingen samlad bebyggelse.

Platsen där ÄVC:n ska byggas utgörs idag av gräsbevuxna kullar som byggts upp av överskottsmassor från vägbyggen i närheten. Norr om den planerade ÄVC:n finns en skogsdunge och ett av Uppsala kommuns snöupplag, se Figur 3.



Figur 1. Översiktskarta hämtad från Länskartor.

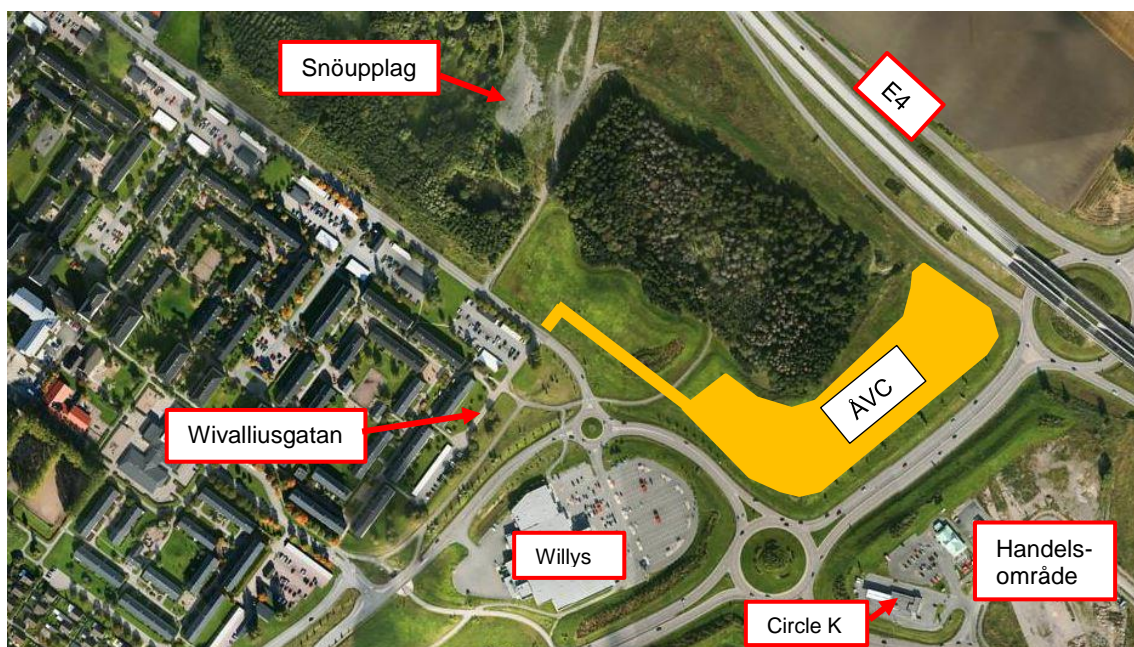


Figur 2. Närområde Brillinge ÅVC, Länskartor.

3.2 NÄRLIGGANDE BOSTÄDER OCH VERKSAMHETER

De närmaste bostäderna ligger vid Wivalliusgatan, ca 320 m från ÅVC-verksamheten. Mellan bostäderna och ÅVC:n finns vägar, parkeringar, en rondell och gröna ytor, se Figur 3.

Sydväst om den planerade anläggningen ligger Willys stormarknad och i sydöst finns ett stort, nybyggt handelsområde samt en bensinmack.



Figur 3. Placering av ÅVC samt närmaste bostäder och verksamheter. ÅVC-området markeras ungefärligt. Handelsområdet är nu mer bebyggt än vad fotot visar. Flygfoto från Eniro.

3.3 NATURVÄRDEN

Det finns inga riksintressen för naturvård, naturreservat, nyckelbiotoper eller andra naturvärden registrerade av Skogsstyrelsen i närområdet.

Skogsdungen och Lerdammsparken norr om platsen där ÅVC:n planeras kan anses ha ett värde som biotop för flora och fauna genom lokaliseringen i kanten av ett relativt tätbebyggt område.

3.4 KULTURVÄRDEN, LANDSKAPSBILD

3.4.1 RIKSINTRESSE VAKSALA

Den aktuella platsen ligger strax utanför ett riksintresse för kulturmiljövård, Vaksala C36. Fram tills Uppsalas nya översiktsplan antogs 2016-12-12 omfattade riksintresset även den aktuella platsen för ÅVC:n, men gränsen har reviderats i den nya planen.

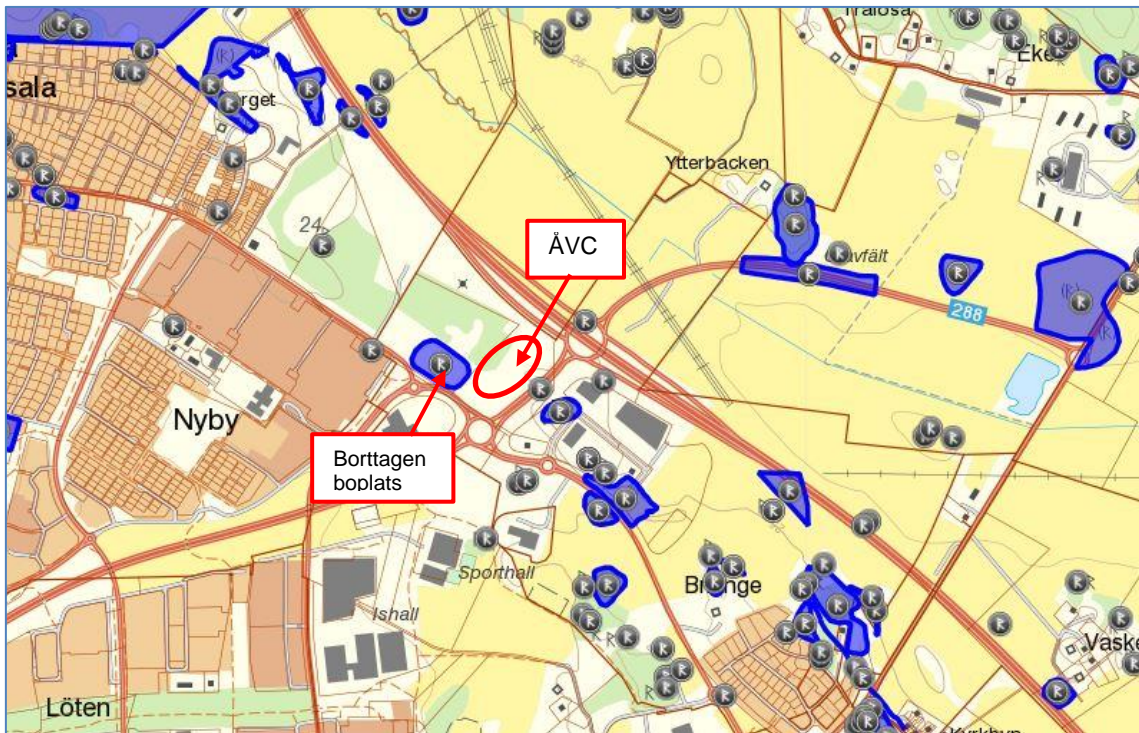
Inom riksintresset Vaksala finns omfattande fornlämningsmiljöer; grav- och boplatsområden med stensättningar, skärvstenshögar, röjda ytor och terrasseringar från främst bronsåldern. Det finns även gravfält från äldre och yngre järnåldern samt runstenar. I riksintresseområdet ingår också Vaksala medeltida kyrka, tiondebod och prästgårdsbyggnader m.m. (Källa: Översiktsplan, Uppsala kommun)

3.4.2 FORNLÄMNINGAR

Det finns ett stort antal kulturminnen och fornlämningar registrerade i riksantikvarieämbetets e-tjänst Fornsök, se Figur 4. Helt nära den nya ÅVC:n fanns en numera borttagen boplatz från stenålder/ bronsålder/ järnålder som beskrivs enligt följande i riksantikvarieämbetets databas:

" Boplatz, undersökt och borttagen. Inom ett ca 500 x 100 m (NV-SÖ) stort område iaktogs skärvsten, vid arkeologisk utredning år 1991. - - Tillägg dnr 321-4399-2004: Med anledning av planerad gång- och cykelväg i anslutning till ny sträckning av Bärbyleden, Utförde Upplandsmuseet en särskild utredning 2004, inom hela den förmodade fornlämningens yta. Området har enligt rapport genomgått förundersökning 2003 för VA-ledning, varvid inget av antikvariskt intresse framkom. Inte heller vid den 2004 företagna utredningen kunde några lämningar iakttagas. Lämningen undersökt och borttagen, eftersom området schaktats för ny anslutning till Bärbyleden"

Andra markerade fornlämningar nära den planerade ÅVC:n är bl a flera stensättningar från bronsålder/järnålder vid det nya köpcentrumet sydost om ÅVC:n , ett gränsmärke, en bosättning och en borttagen hållristning. Inom grönområdet nordväst om ÅVC:n finns en bevarad hållristning.



Figur 4. Utsnitt från riksantikvarieämbetets e-tjänst Fornsök.

3.5 FRILUFTSLIV

Norr om platsen för den planerade ÅVC:n finns en liten skog och den så kallade Lerdammsparken vilka utgör promenadområden och utflyktsmål för närboende. Även de gräsbevuxna kullarna där ÅVC:n planeras används för rekreation, dock i mindre omfattning än skogen och Lerdammsparken.

3.6 YTVATTEN

Dagvatten från området infiltrerar idag delvis i marken och avrinner delvis till diken. I dagvattenutredningen, bilaga 1, beskrivs avrinningen mer utförligt. Recipient för dagvatten i området är Sävjaån via ån Samnan. Sävjaån rinner vidare ut i Fyrisån, vilken även är recipient för dagvattennätet.

Sävjaån och Fyrisån är klassade som ytvattenförekomster enligt EU:s ramdirektiv för vatten. Det innebär att vattenmyndigheten har beslutat om statusklassningar och miljö kvalitetsnormer, MKN, för dessa vattendrag. I tabell 1 nedan finns en sammanställning av aktuella klassningar och MKN. Samnan är endast klassad som "övrigt vatten" vilket innebär att det inte finns någon statusklassning för denna å.

Tabell 1. Miljö kvalitetsnormer för vattenkvalitet enligt VISS (Vatteninformationssystem Sverige)

	Klassning 2009 eller senare arbetsmaterial	MKN
Sävjaån - SE663554-161260 (östra delen, där Samnan rinner ut)		
Ekologisk status	Måttlig ekologisk status <i>Utslagsgivande kvalitetsfaktorer är Näringsämnen och Hydromorfologisk påverkan. Den uppströms liggande sjön Funbosjön har otillfredsställande ekologisk status på grund av övergödning och vattendraget är starkt påverkat av framförallt morfologiska förändringar.</i>	God ekologisk status 2021
Kemisk ytvattenstatus (exkl Kvicksilver)	God kemisk ytvattenstatus	God kemisk ytvattenstatus 2015
Sävjaån - SE663553-160798 (västra delen, som rinner ut i Fyrisån)		
Ekologisk status	Dålig ekologisk status 2009 Måttlig ekologisk status enligt arbetsmaterial 2013 <i>Den utslagsgivande kvalitetsfaktorn är Påväxt - kiselalger, som klassar vattendraget till måttlig status. Näringsämnenas bedömning visar samma status.</i> <i>Fiskindexet VIX klassar åns status som dålig. Detta beror sannolikt på den stora hydromorfologiska påverkan som Sävjaån utsätts för.</i> <i>Rådande miljöproblem i Sävjaån är övergödning och hydromorfologisk påverkan.</i>	God ekologisk status 2027
Kemisk ytvattenstatus (exkl Kvicksilver)	God kemisk ytvattenstatus	God kemisk ytvattenstatus 2015
Fyrisån Ekoln - Sävjaån - SE663334-160460 (mellan Sävjaån och Mälaren)		
Ekologisk status	Måttlig ekologisk status <i>Den utslagsgivande faktorn är totalfosforvärdena, som har en ekologisk kvot på 0,43. EK-värde under 0,5 beskriver att uppmätta fosforhalter är mer än dubbelt så höga som beräknade bakgrundshalter. Det innebär att vattendragssträckan har måttlig status för näringsämnen.</i>	God ekologisk status 2027
Kemisk ytvattenstatus (exkl Kvicksilver)	Uppnår ej god kemisk ytvattenstatus	God kemisk ytvattenstatus 2015

3.7 GRUNDVATTEN

I databasen VISS, *Vatteninformationssystem Sverige*, finns ett stort antal grundvattenmagasin klassade med namn, nummer och status samt annan information. Det aktuella området ligger inom grundvattenförekomsten Sävjaån-Samnan. I Tabell 2 redovisas klassning och MKN för vattenförekomsten.

Tabell 2. Miljö kvalitetsnormer för grundvattenförekomst enligt VISS.

Sävjaån-Samnan - SE663758-160767		
Kemisk status grundvatten	God kemisk grundvattenstatus	God kemisk grundvattenstatus 2015
Kvantitativ status	God kvantitativ status	God kemisk grundvattenstatus 2015

3.8 MARK

Den mark där ÅVC:n planeras har inte varit bebyggd tidigare. Området var jordbruksmark tills motorvägen byggdes. Överskottsmassor från E4 och Bärbyleden har använts inom fastigheten för att höja upp och modellera terrängen, kanske för att därigenom skapa insynsskydd från bostadsområdet mot vägområdet.

Enligt gällande förslag till utformning av den nya ÅVC:n kommer markytan inom anläggningen att sänkas till ungefär samma nivå som innan massorna från vägbyggena tillfördes. På så sätt kommer området att ligga i jämnhöjd med intilliggande skogsdunge i nordväst. Mot E4 och Bärbyleden kommer jordvallar bevuxna med buskar och gräs att sparas som insynsskydd.

Enligt jordartskartan består naturlig mark i ytskiktet av glacial och postglacial lera.

En geoteknisk undersökning av platsen kommer att utföras inför detaljprojektering av anläggningen.

4 PLANFÖRHÅLLANDEN

Med anledning av den planerade återvinningscentralen behövs en ny detaljplan för det aktuella området. Planarbetet är påbörjat och planen beräknas kunna antas under 2017. Utformningen och beskrivningen av verksamheten kommer att vara samma i planärendet och i tillståndsärendet.

Den detaljplan som nu gäller för området är "BÄRBYLEDEN etapp 3, nr 03/20022" från 2004. I denna är det aktuella området indirekt beskrivet med benämningen området söder om Lerdamssparken, i ett stycke med rubriken "Friytor, naturområden och ny bebyggelse":

"Delar av Lerdamssparken och området söder därom formas genom uppläggning av överskottsmassor från vägbygget. Gångstigar anordnas och de friväxande trädplanteringarna utökas"

En ny översiktsplan för Uppsala antogs 2016-12-12. I planen redovisas att tre nya ÅVC ska etableras i Uppsala, lokaliserade till områdena kring Gränby, Fyrislund och Gottsunda. ÅVC i Gränby ska utvecklas till en kretsloppspark med särskilt fokus på återanvändning. Även i den förra översiktsplanen från 2010 fanns behovet av nya ÅVC beskrivet och samma tre områden fördes fram som lämpliga lokaliseringar. Planer på en ny ÅVC i detta område har alltså funnits med länge, se även kapitel 6.2 om alternativa lokaliseringar.

5 PLANERAD VERKSAMHET

5.1 UTFORMNING AV ANLÄGGNINGEN

Återvinningscentralen i Brillinge kommer att bestå av två delar, en återbruksdel samt en ÅVC-del där allmänheten kan lämna olika typer av avfall.

Återbruksdelen ska ligga närmast infarten så att de som ska besöka återbruket inte måste passera genom ÅVC-delen. Två byggnader kommer att inrymma försäljning av second hand-varor samt annan verksamhet, exempelvis café. Mellan byggnaderna skapas ett avgränsat ”torg” där det enligt planerna kan bli uteservering, lekyta och plantering (se Figur 5).

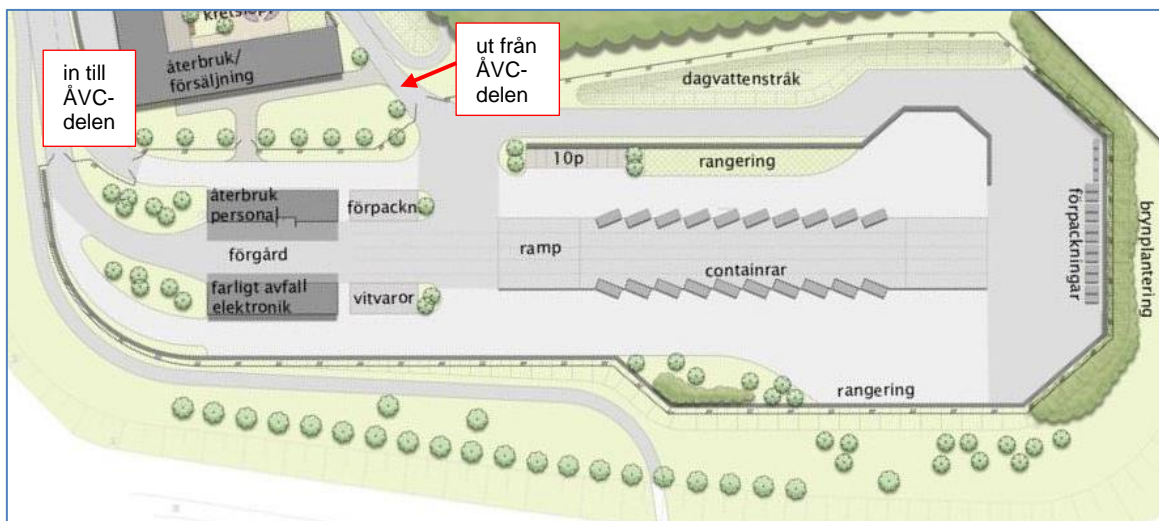


Figur 5 Illustrationsplan översikt, 20161130, Tyréns. Utformningen kan komma att ändras.

ÅVC-delen är ordnad så att det ska bli ett så smidigt flöde som möjligt genom anläggningen, se Figur 6. Kunder som ska lämna avfall på ÅVC-delen kommer in från vänster i Figur 6. Om de har farligt avfall eller saker till återbruket kan de stanna i p-fickor vid byggnaderna på förgården. Kunder med grovavfall kör rakt fram upp på rampen och de kunder som inte har grovavfall kan svänga direkt till vänster mot utfarten, utan att passera rampen. På rampen ska det finnas fyra körfält, så att körfälten på var sida kan användas för avlastning utan att körfälten i mitten blockeras.

Vägarna ska vara tydligt utmärkta så att allmänheten håller sig inom de områden som är mörkare grå i Figur 6. De ljusgrå områdena är körvägar för lastbilar som hämtar och lämnar containrar och här ska endast personal vistas,

Mottagningen av farligt avfall, FA, kommer att skötas av personal och även mottagningen av saker till återbruket kommer att vara bemannad. På rampen kommer det att finnas personal tillgänglig för den som behöver hjälp.



Figur 6. Skiss ÅVC-delen, obs att bilden är vriden så att norr inte är uppåt i bild. Utformningen kan komma att ändras.

5.2 MÄNGDER, HANTERING OCH TYPER AV AVFALL

Uppsala Vatten räknar med att högst 30 000 ton avfall kommer att lämnas in till anläggningen årligen. Vidaretransport av fulla containrar kommer att ske dagligen. Mängden farligt avfall som lagras inom anläggningen kommer inte vid något tillfälle att uppgå till 50 ton. För att effektivt och säkert kunna transportera det farliga avfallet kommer utbildad personal utföra viss sortering och förpackning av det farliga avfallet i FA-huset. Hanteringen omfattar även ihop-hållning i IBC-kärl av flytande fraktioner såsom exempelvis spillolja.

Det avfall som kommer att tas emot på ÅVC:n är hushållens sorterade avfall uppdelat i flera olika fraktioner exempelvis metall, wellpapp, matfett, brännbart grovavfall, trä, trädgårdsavfall, textil med flera. Så kallat säck och kärl-avfall, dvs hushållens brännbara avfall och matavfall kommer inte att tas emot eller hanteras inom anläggningen.

5.3 DAGVATTEN

5.3.1 BEFINTLIGA FÖRHÅLLANDEN

Det område som ska bebyggas med ÅVC och kretsloppspark består idag av grönytor där en del av dagvattnet infiltrerar i marken. Infiltrationskapaciteten är dock inte tillräcklig utan en del avrinner till den anslutande skogen och en del till Trafikverkets dagvattenbrunnar för E4 och Bärbyleden.

Den lilla skogen har enligt uppgift från Uppsala kommun blivit betydligt blötare sedan schaktmassor från bygget av E4 lades upp runt omkring. Det dagvatten som inte infiltrerar i skogen leds via ett dike till en dagvattendamm i östra delen av skogsdungen. Från snöupplaget väster om skogen sker avrinning till separata dammar, vilket därmed inte påverkar flödena från ÅVC-området.

Den naturliga ytvattenrecipient som tar emot dagvattnet efter infiltration, diken och dammar är Samnan, som rinner ut i Sävjaån, som i sin tur rinner ut i Fyrisån.

5.3.2 PLANERADE ÅTGÄRDER DAGVATTEN

En dagvattenutredning har genomförts under hösten 2016, se bilaga 1. Målsättningen för utredningen var att uppfylla kommunens övergripande mål för dagvattenhantering:

- Bevara vattenbalansen
- Skapa en robust dagvattenhantering – skador på enskilda och allmänna intressen ska undvikas
- Ta recipienthänsyn – möjliggöra god status i recipienten
- Berika stadslandskapet.

Dessutom skulle Uppsala Vattens krav på att minst 20 mm nederbörd ska kunna omhändertas, fördröjas och renas inom området uppfyllas.

Dagvattenutredningens förslag (bilaga 1), bygger på att ytorna inom ÅVC-området designas för att infiltrera maximal mängd dagvatten, för att uppnå önskad fördröjning och lokalt omhändertagande. Grundprincipen är att inget dagvatten ska avledas från området utan att först passera en grönyta eller dylikt. Avledning kommer efter fördröjning och rening att ske till Uppsala Vattens dagvattennät.

Fördröjning och rening kan uppnås med bland annat följande åtgärder:

- nedsänkta växtbäddar,
- genomsläppligt material på körytor,
- infiltrationsstråk intill körytorna,
- parkeringsytor med gles stenläggning eller genomsläpplig asfalt.

5.4 TIDPLAN

Tillståndsansökan planeras lämnas in i mars-april 2017 med förhoppning om att tillstånd kan erhållas i slutet av året. Detaljplaneändringen planeras träda ikraft efter sommaren 2017. Upphandling av entreprenörer kan enligt denna tidplan ske under vintern 2017-2018 och byggtiden planeras till våren 2018.

6 ALTERNATIV

6.1 NOLLALTERNATIV

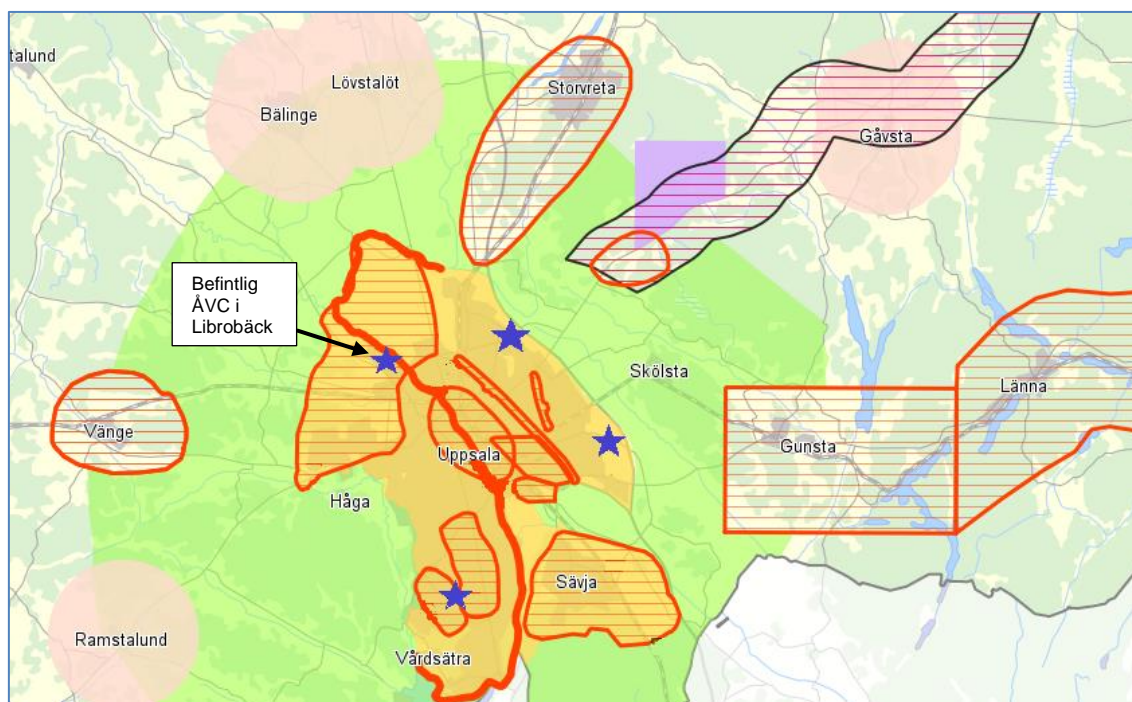
Enligt miljöbalken ska den verksamhet som ansökan gäller jämföras med ett nollalternativ, vilket ska beskriva vad som händer om tillstånd inte ges. Nollalternativet i detta fall är att ÅVC Brillinge inte byggs. Det medför att befintliga ÅVC:er får en allt högre belastning av ökade avfallsmängder när staden växer. För boende i den nordöstra delen av Uppsala blir det längre transporter till närmaste ÅVC, jämfört med om ÅVC Brillinge skulle komma till stånd.

I nollalternativet är det rimligt att anta att platsen kommer att vara obebyggd under ett eller ett par år till. På sikt bedöms det dock som mycket troligt att en yta som denna kommer att exploateras.

6.2 ALTERNATIVA LOKALISERINGAR

6.2.1 ÅVC I KOMMUNALA ÖVERSIKTSPLANER

Uppsala Vatten har sedan början av 2000 sökt en lämplig placering för ytterligare minst en ÅVC i Uppsala. I den kommunala översiktsplan som antogs 2010 konstaterades att det behövs fyra stora ÅVC inom Uppsala tätort för att upprätthålla en väl fungerande hantering av hushållens grovavfall. ÅVC:n i Librobäck ansågs då ha ett bra läge och borde kompletteras med tre nya ÅVC i Gränby, Gottsunda och Fyrislund. Med dessa fyra lokaliseringar skulle en bra spridning över kommunen uppnås även med beaktande av kommande utvecklingsområden. I Figur 7 nedan markeras de utvecklingsområden som beslutades i ÖP 2010 tillsammans med planerade lägen för de fyra ÅVC som skulle behövas för att betjäna hela Uppsala tätort.



Figur 7 Utvecklingsområden (streckade områden), en befintlig ÅVC samt planerade lägen för nya ÅVC (blå stjärnor). Karta från Uppsala Vatten med underlag från ÖP 2010.

Den nyligen antagna ÖP 2016 slår än en gång fast att tre nya ÅVC ska etableras i staden; Gränby, Fyrislund och Gottsunda. ÅVC i Gränby ska utvecklas till en kretsloppspark med särskilt fokus på återanvändning.

6.2.2 KRITERIER FÖR LOKALISERING AV ÅVC

Översiktsplanen anger ett område inom vilket en ny ÅVC ska byggas. För att bedöma lämpligheten av en specifik plats inom detta område kan kriterierna i Tabell 3 användas. Kriterierna är huvudsakligen hämtade från *Manual för utformning av återvinningscentraler, Avfall Sverige Rapport U2013:09*. Ofta finns det inte en plats som är optimal ur alla aspekter utan en avvägning mellan olika problem och skyddsvärden måste göras.

Tabell 3. Kriterier för lokalisering av ÅVC, samt kommentarer gällande ansökt läge (Brillinge)

Kriterier	ÅVC Brillinge
Tillgång till ledig mark	Marken ägs idag av Uppsala kommun
Tillgänglighet för besökare	Platsen har mycket hög tillgänglighet med bil från flera väderstreck via E4, Bärbyleden och Österleden. En cykelväg som ansluter till ÅVC:n planeras.
Tillgänglighet för tunga fordon för hämtning av sorterat avfall	Mycket god tillgänglighet.
Avstånd till närboende	Drygt 300 m mellan närmaste bostad och ÅVC-delen (FA-byggnad, ramp, vitvaror).
Skyddsvärden som t ex skyddad natur, kulturminnen, känsliga vattendrag och grundvattenförekomster mm.	Inga registrerade naturvärden, ingår i riksintresse kulturmiljö, nära till grundvattenförekomst. Dagvattenavrinning mot skyddsvärda recipienter. Skydd av yt- och grundvatten kommer att uppnås genom planerade skyddsåtgärder, se kapitel 5.3.

Landskapsbild/ stadsbild	Känslig landskapsbild Vaksala kyrka mm, se kapitel 3.4.1
Markförutsättningar (grundläggning, markförening)	Geotekniska förhållanden bedöms initialt som OK, undersökning planeras. Ingen känd förening-problematik.
Förutsättningar för dagvattenhantering	Förutsättningarna för lokalt omhändertagande är dåliga men lokal förbehandling samt därefter påkoppling på kommunalt dagvattennät bedöms kunna fungera väl.
Klimatanpassning (platsens lämplighet vid stora regnmängder, hög grundvattennivå, stark vind och snö)	Bedöms fungera väl med den föreslagna dagvattenhanteringen, enligt inledande översiktlig bedömning

6.2.3 ALTERNATIVA LOKALISERINGAR

Flera olika lokaliseringar har varit aktuella under den tid som Uppsala Vatten har letat efter en bra plats för en ny ÅVC. De förslag som har varit mest intressanta redovisas i Tabell 4 och ungefärliga lägen illustreras i Figur 8.

Tabell 4. Platser som tidigare utretts i sökandet efter en ny plats för ÅVC i närområdet.

	Alternativ lokalisering	Kommentar
1	Gränby centrum /cirkusplatsen	Kommunen valde att prioritera bostäder och marknadsplats inom området.
2	Öster om E4	Bra tillgänglighet men läget bedöms problematiskt med avseende på landskapsbilden. Kommunen vill undvika stora etableringar öster om E4 av hänsyn till kulturmiljön. En annan nackdel är att jordbruksmark skulle tas i anspråk, vilket är negativt från hushållningssynpunkt.
3	Vid Gränby vattenverk	Bra att samordna likartade verksamheter. Dock ansågs utrymmet inte tillräckligt och vattenverket behöver yta för framtida expansion.
4	Vaksala-Eke Industrihus	Fördel att samordna med industriell verksamhet med avseende på påverkan på kulturlandskapet. Nackdel med ett större avstånd från staden eftersom denna ÅVC ska ha återbruksverksamhet som även vänder sig till medborgare utan bil.
5	Hovgårdens avfallsanläggning	Hovgården är en befintlig avfallsanläggning med deponi och liten ÅVC, vilket skulle innebära fördelar vad gäller t ex vidaretransport av avfall. Nackdel med långt avstånd från staden och ingen tillgänglighet för icke bilburna medborgare. Problematisk trafiksituation eftersom personbilar måste samsas med mycket tung trafik på samma tillfartsväg.



Figur 8. Alternativa lokaliseringar som har utretts. Numrering enligt Tabell 4, men Hovgården (nr 5) ligger utanför kartan (längs väg 288 mot nordost).

Tillgängligheten för bilburna besökare och för lastbilar bedöms vara god för alla föreslagna alternativ utom nummer 5, som ligger för långt från stan för att ha ett bra läge ur detta perspektiv.

Med avseende på eventuella störningar för närboende (trafik, buller) skulle antagligen alternativ 2, 4 och 5 vara mest lämpliga, men i dessa alternativ förloras också en del av syftet med anläggningen, att återbruksverksamheten ska inspirera till återanvändning genom att locka kunder utan bil.

Påverkan på naturvärden och förutsättningar för dagvattenhantering har inte undersökts specifikt för de alternativa lokaliseringarna, men det kan konstateras att en lokalisering vid ÅVC Brillinge bedöms som lämplig med avseende på dessa aspekter.

Avseende påverkan på landskapsbild/ stadsbild bedöms ÅVC Brillinge vara bäst tillsammans med alternativ 3, 4 och 5.

Sammantaget bedöms ÅVC Brillinge vara den mest lämpliga lokaliseringen av de alternativ som Uppsala Vatten har tittat närmare på.

7 SKYDDSÅTGÄRDER OCH MILJÖKONSEKVENSER

När samrådsprocessen är slutförd kommer en miljökonsekvensbeskrivning, MKB, att tas fram med utgångspunkt i de synpunkter som inkommit i samråden. MKB:n kommer att innehålla en utvecklad beskrivning av de risker och problem som kan uppkomma till följd av verksamheten och vilka skyddsåtgärder och som kommer att vidtas så att påverkan på omgivningen blir så liten som möjligt.

Nedan redovisas översiktligt de olika miljöaspekter som kommer att utvecklas i MKB:n. De slutliga bedömningarna av konsekvenserna ska dock inte redovisas i samrådsskedet.

7.1 LANDSKAPSBILD

Landskapsbilden är en av de viktigaste frågorna i den detaljplaneprocess som pågår parallellt med ansökan om miljö tillstånd. Platsen ligger i anslutning till riksintresset Vaksala, vilket medför att särskild hänsyn har tagits i planeringen av läge och utformning, så att verksamheten inte ska störa i landskapet.

Eftersom den nya detaljplanen är en förutsättning för att miljö tillstånd ska kunna ges och landskapsbilden får stort fokus i denna, kommer redovisningar och bedömningar i kommande MKB framförallt hämtas från planbeskrivningen.

7.2 NATURMILJÖ

Det finns inga registrerade skyddsvärden som kan påverkas av etableringen.

I en stad kan dock alla grönytor anses fylla en funktion för biologisk mångfald och en möjlighet för viss flora och fauna att etableras. Ur denna synvinkel bedöms dock den norra delen av grönområdet; skogsdungen och Lerdammsparken, vara betydligt viktigare än den yta där ÅVC:n planeras. Marken som ska bebyggas har byggts upp för bara några år sedan av överskottsmassor från vägbygget och består till största delen av gräsytor.

Det aktuella markområdet bedöms därför ha ett lågt värde som biotop.

7.3 KULTURMILJÖ

En bedömning av påverkan på riksintresset Vaksala kommer att redovisas i MKB:n. Det har betydelse hur mycket ÅVC:n kommer att synas ur olika vinklar och hur byggnader och andra konstruktioner (ramp, vallar, vägar) kommer att utformas i relation till omgivande miljö. Påverkan på de skyddsvärden som utmärker riksintresset, som Vaksala Kyrkby och kulturlandskapet öster om E4, ska begränsas så långt som möjligt.

7.4 FRILUFTSLIV

Området där ÅVC:n planeras används idag av närboende för promenader och små utflykter. Framst är det den norra delen av grönområdet, kallad Lerdammsparken, som utgör ett utflyktsmål.

Etableringen av ÅVC:n kommer att innebära att grönstråket mellan bostadsområdet och E4:an naggas i kanten, men Lerdammsparken i den norra delen påverkas inte. Gräsytan där ÅVC:n ska byggas ligger i hörnet mot motorvägen och Bärbyleden, vilket gör att området idag är starkt påverkat av buller och utsikt mot vägområden. Denna del bedöms därför ha ett relativt lågt värde som friluft- och rekreationsområde.

I MKB:n kommer områdets värden för närboende att diskuteras ytterligare och den påverkan som etableringen har kommer att jämföras mot nollalternativet.

7.5 YT- OCH GRUNDVATTEN

Liksom vid alla vägområden kan yt- och grundvatten påverkas negativt av trafiken genom t ex slitage från däck samt läckage av olja och drivmedel.

Avfallshanteringen kan innebära en påverkan genom att regnvatten som rinner genom avfall i en container eller på marken blir förorenat av de ämnen som finns i avfallet.

De skyddsåtgärder som är viktiga för yt- och grundvatten är dels förebyggande åtgärder som att farligt avfall som kan förorena vatten ska förvaras inomhus, och avhjälpan åtgärder som rening av dagvattnet inom anläggningen. Det finns idag väletablerade rutiner för att hindra spill av farligt avfall samt krav på förvaringskärl och transportfordon. Rutiner för hantering och förvaring kommer att beskrivas i MKB:n.

Att regnvatten kommer i kontakt med avfall i containrar går inte att undvika och inte heller att dagvattnet påverkas av slitage från däck och smuts från bilkarosser. Därför föreslås en rad åtgärder för rening av dagvattnet innan det leds till dagvattennätet. Dessa åtgärder beskrivs kortfattat i kapitel 5.3 och mer utförligt i bilaga 1.

7.6 MARKFÖRORENING

Det finns inga uppgifter som tyder på att någon tidigare verksamhet som kan ha orsakat föroreningar i marken har funnits på platsen.

Risken för att den planerade ÅVC:n ska bidra med föroreningar till marken hänger samman med hur dagvattenhanteringen kan lösas samt vilka skyddsåtgärder mot olyckor som planeras. Planerad dagvattenhantering beskrivs i kapitel 5.3 och skyddsåtgärder mot olyckor beskrivs i kapitel 7.12.

7.7 TRAFIK

Tillfartsvägarna till den planerade ÅVC:n är stora och relativt starkt trafikerade. ÅVC:n nås via E4, Bårbyleden, Österleden söderifrån samt i mindre utsträckning Österleden norrifrån.

En trafikutredning för detaljplanen har kommit fram till att det inte beräknas bli några problem med kapaciteten på Österleden och den närmaste cirkulationsplatsen om man antar ett tillskott på 500 trafikrörelser till och från ÅVC under max-timmen för Örbyleden, som infaller vardagar kl 16-17. Maxbelastningen för trafik till ÅVC:n bedöms inte sammanfalla med max-timmen på Österleden, utan lite senare på vardagar samt framförallt under helger.

MKB:n kommer att innehålla redovisningar av hur korsningen och infarten till ÅVC:n ska utformas för att minska risken för trafikolyckor.

7.8 BULLER

En bullerutredning har utförts av Tyréns 2016 och bifogas i bilaga 2. Buller från verksamheten som t ex lastning av containrar och tömning av olika typer av avfall har beräknats, liksom trafikbuller från de fordon som beräknas köra till och från anläggningen.

Slutsatsen i utredningen är att gällande riktvärden för ekvivalent buller vid bostäder inte kommer att överskridas avseende verksamhetsbuller.

Trafikökningen på Österleden till följd av etableringen beräknas leda till en ökning av den ekvivalenta ljudnivån med mindre än 1 dBA. Enligt Uppsala kommuns bullerutredning överskrider riktvärdet för trafikbuller dock redan idag vid berörda bostäder.

7.9 LUFT

7.9.1 LUFTFÖRORENINGAR FRÅN TRAFIK

Utsläpp till luft från trafik är ett mycket stort miljöproblem globalt och kan i städer även vara ett lokalt problem för såväl hälsa som naturmiljö.

För att minimera den globala miljöpåverkan, dvs koldioxidutsläppen, bör en ÅVC placeras så att resvägen för de som ska betjänas av anläggningen blir så kort som möjligt och med så få stopp som möjligt. För denna miljöaspekt är det således främst relevant att jämföra med

nollalternativet; vart skulle avfallslämnarna ha åkt om denna ÅVC inte fanns?, samt med alternativa lokaliseringar. Denna jämförelse diskuteras även i kapitel 6, med slutsatsen att den aktuella lokaliseringen har ett mycket bra läge med avseende på transportavstånd och få stopp, för de som ska betjänas av anläggningen. Den ansökta verksamheten bedöms innebära en positiv påverkan på koldioxidutsläppen, eftersom de totala transportavstånden blir kortare än i nollalternativet.

7.9.2 UTSLÄPP TILL LUFT FRÅN AVFALL

Miljöskadliga utsläpp till luft kan uppkomma genom avgång av flyktiga kemiska ämnen i t ex lack, färg, lösningsmedel och bensin. Sådana avfall måste därför förvaras i slutna kärl och hanteras enligt särskilda rutiner. Med användning av gängse skyddsåtgärder för förvaring av kemikalier ska risken för miljö- eller hälsoskadliga utsläpp vara minimal.

En annan typ av utsläpp till luft är illaluktande gas från nedbrytning av organiskt avfall, t ex ruttnande trädgårdsavfall, fallfrukt eller matavfall. Eftersom lättnedbrytbart avfall i form av matavfall inte kommer att tas emot på anläggningen bedöms denna risk som liten. Avfall som lämnas i behållare för förpackningsavfall är svårt att kontrollera och risken med dålig lukt avhjälps där främst med täta intervall för tömning av behållarna.

7.10 NEDSKRÄPNING

På de ÅVC:er som drivs av Uppsala Vatten idag sker kontinuerlig städning under ÅVC:ernas öppettider vilket motverkar nedskräpning och vinddrift. De transporter som sker från anläggningen sker med nätade eller täckta tak vilket motverkar nedskräpning.

7.11 SKADEDJUR

Förekomst av mås fåglar, kråkfåglar, råttor och andra skadedjur förknippas i stort sett uteslutande med avfall som innehåller matavfall, slaktavfall eller annat lätt nedbrytbart avfall. Med god kontroll av inkommande avfall bedöms risken med skadedjur som mycket liten.

7.12 OLYCKSRISKER

Olyckor är oplanerade händelser som kan leda till negativa konsekvenser för hälsa eller miljö utanför anläggningen eller för besökare på anläggningen. Arbetsmiljörisker för personalen på anläggningen kommer däremot inte tas upp i MKB:n eftersom de inte omfattas av Miljöbalken utan av annan lagstiftning.

7.12.1 OLYCKOR MED FARLIGT GODS PÅ E4 OCH BÄRBYLEDEN

Eftersom E4 och Bärbyleden är utpekade som primära transportleder för farligt gods ska särskild vikt läggas vid olycksrisker med farligt gods, när en etablering sker inom 150 m från vägarna. En riskutredning med detta syfte har utförts.

7.12.2 OLYCKOR MED FARLIGT GODS TILL OCH FRÅN ÅVC

En ÅVC genererar transporter av farligt avfall ut från anläggningen. I kommande MKB kommer en analys av olycksrisker och konsekvenser med anledning av dessa transporter att finnas med.

7.12.3 SPILL OCH LÄCKAGE

Vid hantering av flytande avfall, främst olja och kemikalier, samt avfall som innehåller gas, t ex freon i gamla kylskåp, finns det risk för spill och läckage som kan skada miljön.

I MKB:n kommer skyddsåtgärder vid förvaring, hantering och transport av dessa avfallslag att beskrivas mer ingående. Förutom förebyggande skyddsåtgärder kommer det att finnas rutiner

och material för att hantera eventuella spill om en olycka ändå skulle inträffa. Även dagvattensystemet är en del i detta skydd.

7.12.4 INBROTT OCH SKAdegÖRELSE

Det kan förekomma inbrott på ÅVC:er, trots att allt material som förvaras där har kastats bort som avfall. Det kan vara elektronik som lockar eller bara möjligheten att förstöra. ÅVC:n kommer att vara inhägnad och stöldbegärligt material som exempelvis småelektronik kommer att förvaras inomhus.

7.13 BRAND

Brand i avfall kan innebära stor miljöskada genom att avfallet vid brand kan avge miljö- och hälsoskadlig gas. Släckningen kan dessutom orsaka utsläpp av förorenat släckvatten.

I MKB kommer skyddsåtgärder för att förebygga brand att beskrivas. Dagvattensystemets förmåga till omhändertagande av släckvatten kommer att redovisas liksom en bedömning av risken för negativa effekter på hälsa och miljö.

7.14 BYGGTIDEN

Byggtiden kommer att innebära en risk för störningar orsakade av bl a transporter av byggmaterial och buller samt olycksrisker. Dagvattnet från området kan påverkas av schaktning och snabb avrinning innan dagvattensystemet är färdigställt.

I MKB:n ska de särskilda skyddsåtgärder som krävs under byggskedet redovisas och effekten av dessa bedömas.

7.15 HUSHÅLLNING MED NATURRESURSER

En ÅVC är en verksamhet vars syfte är att främja hushållning med såväl material som energi. En väl fungerande ÅVC samt återbruksverksamhet kan bidra till såväl ökad återanvändning (möbler och saker via kretsloppsparken) som ökad material- och energiåtervinning.

7.16 PÅVERKAN PÅ MILJÖKVALITETSNORMER

Utgångspunkten för en miljökvalitetsnorm, MKN, är att den tar sikte på tillståndet i miljön och vad människan och naturen bedöms kunna utsättas för utan att ta alltför stor skada. Det finns idag MKN för buller, luft och vattenkvalitet.

I MKB:n kommer gällande MKN att redovisas tillsammans med beräkningar och bedömningar av påverkan från den ansökta verksamheten. Särskild vikt kommer att läggas vid redovisningen av MKN för vattenkvalitet. Dessa fungerar så att ett vattendrags möjlighet att uppnå normen inte på något sätt får försämrats. Med utgångspunkt i aktuell statusklassning för Sävjaån och Fyrisån kommer en bedömning av påverkan från ÅVC att göras för alla klassade kvalitetsfaktorer.

Datum
2017-01-24

Protokoll
Minnesanteckningar samrådsmöte

Minnesanteckningar från samrådsmöte enligt 6 kap 4 § miljöbalken med Länsstyrelsen och Miljöförvaltningen

2017-01-17 kl. 13:00-16

Närvarande

Länsstyrelsen (Lst):

Bernt Forsberg (BF), miljöskyddsenhetsen
Lars Andersson (LA), miljöskyddsenhetsen

Miljöförvaltningen (MiF),
Uppsala kommun:

Ulrich Wimmer (UW), miljö- och hälsoskyddsinspektör

Uppsala Vatten och Avfall
AB (UVA)

Tobias Linnesköld (TL), sektionschef ÅVC
Magnus Källman (MK), avfallschef
Lars Holm (LH), projektledare
Eleonora Barck-Holst (EB), utredningsingenjör

Tyréns

Johanna Thurdin (JT), konsult för upprättande av MKB för
Uppsala Vatten och Avfall AB

De fastställdes att mötes ska betraktas som ett samrådsmöte enligt 6 kap 4§ miljöbalken.

Inledning

UVA, EB inledde med att beskriva bakgrund och motiv med ansökan.

- Uppsala kommun är inne i en expansiv fas vilket leder till ökande avfallsmängder till ÅVC-erna. Det behövs ÅVC-er i strategiska lägen. De två stora tätortsnära centralerna, Librobäck och Spikgatan, tar emot ca 75 % av ÅVC-mängderna i Uppsala.
- Enligt ÖP 2010 och 2016 - permanenta större tätortsnära centraler behövs Gränby, Fyrislund och Gottsunda
- Uppfylla mål i avfallsplanen vilket innebär att återanvändningen av grovavfall ska öka med 2,5 %. Redan idag finns det möjlighet för kunder att lämna till återbruk på ÅVC-erna men försäljningen sker på annat ställe. Finns en pedagogisk poäng att försäljning på samma ställe som avfall kan lämnas. Kretsloppsparken underlättar försäljning och återanvändning av byggmaterial.
- Förbättra logistiken för FA, kunna samköra



Lst: Hur vanligt förekommande är kretsloppsparkar i övriga landet?

UVA: Det finns exempel i övriga landet. UVA har bland annat besökt Göteborg som har en stor kretsloppspark.

Ansökan – omfattning

JT redogjorde för vilka mängder som ska hanteras på anläggningen och vilka provningskoder som är aktuella.

- 30 000 ton icke FA/år
- Ca 300 ton FA/år, dock max 50 ton FA/ tillfälle

Prövningskoder;

- **90.40:** mellanlagring av icke-farligt avfall då mängden avfall vid något enskilt tillfälle är större än 10 ton (max 10 000 ton vid varje enskilt tillfälle).
- **90.50:** mellanlagring av farligt avfall om mängden farligt avfall vid något tillfälle uppgår till:
 1. mer än 5 ton oljeavfall,
 2. mer än 30 ton blybatterier,
 3. mer än 50 ton elektriska eller elektroniska produkter,
 4. mer än 30 ton impregnerat trä, eller
 5. mer än 1 ton annat farligt avfallMängden lagrat farligt avfall får dock inte vid något tillfälle överstiga 50 ton.

Lst informerade om att miljöprövningsförordningen är ändrad sedan 1 januari 2017.

Formuleringen är numera;

- **29 kap. 49 §** Anmälningsskyldighet C och verksamhetskod **90.40** gäller för att lagra icke-farligt avfall som en del av att samla in det, om mängden avfall vid något tillfälle är
 1. mer än 10 ton men högst 30 000 ton och avfallet ska användas för byggnads- eller anläggningsändamål, eller
 2. mer än 10 ton men högst 10 000 ton annat icke-farligt avfall i andra fall.
- **29 kap. 50 §** Tillståndsskyldighet B och verksamhetskod **90.50** gäller för att lagra farligt avfall som en del av att samla in det, om mängden avfall vid något tillfälle är
 1. mer än 5 ton och utgörs av olja,
 2. mer än 30 ton och utgörs av blybatterier,
 3. mer än 50 ton och utgörs av elektriska eller elektroniska produkter,
 4. mer än 30 ton och utgörs impregnerat trä,
 5. mer än 50 ton och utgörs av motordrivna fordon, eller
 6. mer än 1 ton i andra fall.

Lst: Hur mycket tar man emot på övriga ÅVC-er? Har ni marginaler?

UVA: Totalt tas ca 27 000 ton/år icke-farligt på samtliga centraler, 20 000 ton av dessa går till Librobäck och Spikgatan och 7000 till övriga sex centraler. Det är tillräcklig marginal.

50 ton FA per tillfälle är också tillräckligt. Största befintliga ÅVCn tar emot ca 150-200 ton FA/år. Tillstånd för lagring av FA gör att det går att förbättra logistiken genom att kunna samköra last.



JT går igenom samrådsunderlaget och redogör nuvarande markanvändning, skyddsvärden, nuvarande avvattnings samt hur den planerade verksamheten är tänkt att fungera.

Frågor och svar gällande den planerade verksamheten

Lst: Närheten till E4:an gör att personer hemmahörande i andra kommuner säkerligen kommer att finna ÅVC Brillinge attraktiv för att lämna sitt avfall. Hur gör ni med det?

UVA: Det får bolaget hantera om det visar sig bli ett stort problem. Miljömässigt är det en fördel om avfall samlas in.

Lst: Var ligger vattendelaren? Hur rinner Samnan?

UVA: Vet ej exakt vad den går men det finns en skiss i dagvattenutredningen på hur ytvattenavrinningen ser ut i området i idag. Enligt karta finns en Samnan som rinner norrut och Samnan som rinner en söderut, det ser inte ut på kartan som de har någon förbindelse. Trafikverkets dammar leder till Samnan söderut.

Lst: Har ni tänkt på vindsydd? Det blåser ofta mycket på platser som denna och det finns risk för nedskräpning.

UVA: Container ska inte synas från Bärbyleden och Österleden vilket gör att själva ÅVCn kommer ligga något nedsänkt, området kommer att omgärdas av vallar och stängsel mot vägarna.

Gällande farligt avfall så tar ÅVC-erna emot detta från hushåll men inte från verksamheter och företag.

Lst: Har ni övervägt att låt småföretag lämna FA till ÅVC?

UVA: Ja detta har övervägts. Det fanns den möjligheten tidigare på kemstationen men det blir dyrt. Tjänsten kräver mycket administration. Det finns flera företag som utför dessa tjänster i Uppsala och det till en troligen lägre avgift än vad Uppsala vatten skulle kunna erbjuda. Vissa verksamhetsavfall kan vara väldigt speciella/specifika och omhändertagandet kan lättare anpassas om de vänder sig direkt till ett företag.

Lst: Hur hanteras bly på ÅVC. Finns som tyngder i gamla gardiner, i "fisketyngder", blyvikter på bildäcksfälgar, tyngder i tejphållare etc. Är det att anse som farligt avfall? Kan ni garantera att det omhändertas och återvinns? Det är mycket miljöfarligt om det hamnar fel. Resursslöseri om det blir slaggre och hamnar på deponi.

UVA: Det finns inget separat hantering av just bly i dagsläget. Bly sorteras som metall. Enligt metall/skrotföretagen kan de separera metallerna så att det går att omhänderta bly. Det flesta av våra kunder vet nog inte ens om att var det finns bly. Mötet enades i att frågeställningen kring bly inte påverkar eller är kritisk i tillståndsprocessen.

UVA: Avfallskoder, måste dessa anges ansökan? Om ja, hur detaljerade måste det vara i ansökan? Skutskärs ÅVC har i sin tillståndsansökansökan angivit tvåsiffriga koder (= gruppindelningen) och då endast för det farliga avfallet? Det finns risk för att avfallskoderna förändras och syftet med ÅVC-erna är att avfallet ska samlas in. En alltför detaljerad beskrivning av inkommande avfall kan leda till en onödig begräsning.

Lst: En förteckning av vilket avfall som lagras måste finnas med. Det pågår ett arbete med att ta fram en nationell mall för hur det ska se ut för att likställa de nationella kraven. Lst återkommer om detaljeringsgraden när den nationella mallen är klar. Tillsynsmyndigheten bör ges bemyndigande att lägga till avfallskoder till listan när tillståndet är klart. BF tillägger dock att det kan vara bra att uppge om det är något som inte ska tas emot. Det kan utgöra ett skydd för verksamheten.



MiF: När det gäller dagvattenhantering/utsläpp från verksamheten så bör Sårbarhetskartan¹ för Uppsala Kommun beaktas.

UVA: Sårbarhetskartan kommer att beaktas i MKBn.

Lst: Kommer dammarna som dagvattnet leds till efter växtbäddarna att vara täta? Hur kan ni kontrollera funktionen i växtbäddarna? Kommer dagvattnet att provtas?

UVA: Syftet med de större dammarna efter växtbäddarna är fördröja och avlasta dagvattennätet och de kommer inte vara täta av den orsaken. Provtagning av dagvatten är svårt, det är svårt att ta representativa prover. UVA ska se till att det finns provtagningsmöjligheter av utgående vatten.

UVA: I MKBn ska det ingå en lokaliseringsutredning. Vilken nivå vill ni ha denna på? I samrådsunderlagen finns det beskrivet alternativa lokaliseringar och bedömningar av lämplighet av dessa. Räcker den nivån eller krävs mer?

Lst: Redovisningsnivån i samrådsunderlaget är OK även för MKBn.

Miljökonsekvensbeskrivningens innehåll

JT redogjorde för vilka miljökonsekvenser som kommer att beaktas i ansökan. Kommentarer och frågor kring de olika punkterna redovisas under respektive punkt.

- Landskapsbild och Kulturmiljö

UVA: Landskapsbilden kommer att beaktas i kommande detaljplan och MKB för denna. UVA föreslår att det kanske inte behöver läggas så stor vikt vid den i tillstånd MKBn.

Lst: Det är bra att kolla med Kulturenheten på Lst.

- Naturmiljö - ej skyddsvärd
- Friluftmiljö, rekreation
- Markföroreningar

MiF och Lst: På området finns misstanke om att det finns en gammal lertäkt vilket betyder att det kan finnas miljöfarligt avfall/massor inom området. LST överlämnar en karta över området med områden som misstänks utgöra lertäkter. Det är mycket svårt att förutsäga vad som finns i lertäkterna eftersom de kan ha fyllts med vad som helst. Det ska finnas en del markundersökningar/kontrollprogram i intilliggande områden (byggnation av Willys, kraftledning, Bärbyleden, E4:an, vattenledningsarbete längs Österleden etc.). Innan området bebyggs måste det fastställas om det finns ett åtgärdsbehov. Primärt föreligger ett åtgärdsbehov om det finns risk för spridning av förorening till omgivningen. Där byggnader ska läggas bör de ske provtagning av markvatten. Inte bara "vanliga" analyser ska göras eftersom det kan förekomma föroreningar inom ett brett föroreningsspektrum. Lst anser att trots att det kan finnas en lertäkt på området är lokaliseringen av en avfallsanläggning lämplig men att en bedömning av eventuell markförorening måste göras innan tillstånd kan medges.

UVA ska undersöka den eventuella lertäkten vidare och kommer att höra av sig för att stämma av nivån.

- Trafik
- Buller

Lst: Har ni undersökt alternativa infarter med anledning av att infarten är mittemot ett bostadsområde?

¹ Karta som visar hur stor risken är för att ett farligt ämne kan nå grundvattnet.



UVA: Det behövs en lång infart för att motverka köbildning ute på Österleden varmed det blir svårt att lägga infarten från ett annat håll. Trafiksituationen kommer att behandlas i detaljplaneprocessen.

- Luft
- Avfall
- Lukt

MiF: Fallfrukten är lättnedbrytbar och kan kanske lukta?

UVA: Har inte varit ett problem under den säsong som insamlingen har pågått. Containrarna töms ofta vilket gör att det inte blir ett problem.

- Nedskräpning
- Skadedjur
- Olycksrisker

UVA/JT: En riskmatris kommer att upprättas för brand, rök, släckvatten, bilolyckor för allmänheten, fall, kemikaliehantering, sabotage, inbrott.

Lst: Hur har bolaget tänkt minska risken för påkörningsolyckor?

UVA: På övriga ÅVC-er har bolaget arbetat med att minska risken för påkörningsolyckor genom att ha tydliga skyltar som sitter högt så att det är lätt för kunden att se vart de ska samt att öppettiderna har förlängts vilket har minskat hetsen inför stängning. På Brillinge ÅVC kommer dessutom passagen genom förgården att hjälpa till att dämpa hastigheten vid uppkörning på rampen. Det kommer att finnas fyra filer på rampen, två körfiler i mitten och två ytterfiler för urlastning av avfall närmast containrarna.

- Byggtiden - byggbuller
- Hushållning av naturresurser
- Påverkan på miljö kvalitetsnormer för vatten, buller och luft

Betydande miljöpåverkan

UVA anser att verksamheten inte medför betydande miljöpåverkan.

Lst återkommer med beslut efter att minnesanteckningar från samråd skickats in.

Samråd

UVA har för avsikt att sätta ut en annons i dagspressen samt skicka information till närliggande fastighetsägare, verksamheter och boende som kan antas bli berörda. Dessutom kommer information att skickas till Naturvårdsverket, MSB, Vattenfall, närliggande dikningsföretag, SGU, Räddningstjänst, Uppsala kommun, Trafikverket samt Havs- och vattenmyndigheten.

Lst: De boende som har verksamheten mitt emot och kan se och höra verksamheten kan antas bli berörda.

Ekonomisk säkerhet

Lst: det bör redovisas att det finns ekonomisk säkerhet som täcker kostnaderna för att transportera bort och behandla avfallet.

UVA: ska kontrollera i vilken omfattning kommunen går i god för bolaget i detta avseende.

Detaljplanen

Det finns ingen lagakraft-vunnen detaljplan för en ÅVC och kretsloppspark. Detaljplanearbete pågår. Förutsättningarna har dock förändrats då planarkitektens precis meddelat att en mack ska ingå i detaljplanen. Det kommer att innebära ytterligare utredningar och kan innebära vissa förändringar för dagvattenreningen ska utformas. Framförallt dammarnas placering och storlek kan komma att påverkas Principen och metoderna för rening och omhändertagande av dagvatten kommer dock vara detsamma. Anläggningens utformning i övrigt bedöms inte komma att påverkas av macken och inte heller några andra miljöaspekter, utöver dagvattnet.

UVA vet att tillstånd inte kan medges förrän den nya planen vunnit lagakraft men kommer att försöka arbeta med tillståndsprocessen parallellt med detaljplaneprocessen för att vinna tid. Ansökan kommer att lämnas in innan detaljplanen vunnit laga kraft.

Tidplan

UVA har erhållit klimatklivspengar för Kretsloppsparken vilket innebär att den ska var "klar" i mitten av 2018. Det är troligt att slutdatumet blir uppskjutet. Ambitionen är dock att lämna in tillståndsansökan i höst.

Vid protokollet

Eleonora Barck-Holst

SAMRÅD ANGÅENDE NY ÅTERVINNINGSCENTRAL I BRILLINGE

Uppsala Vatten planerar att bygga en ny återvinningscentral, ÅVC, i Brillinge nära utfarten från Bärbyleden mot E4. Vid ÅVC:n kommer allmänheten att kunna lämna sorterat grovavfall. Det kommer även att finnas en kretsloppspark med försäljning av begagnade saker.

Så här kan anläggningen komma att se ut från E4:an.



Uppsala Vatten ska ansöka om miljötillstånd hos länsstyrelsen, men innan dess har allmänheten möjlighet att komma med synpunkter, eller ställa frågor om verksamheten. Frågor och synpunkter kan lämnas skriftligt eller muntligt till:

Uppsala Vatten och Avfall AB
Box 1444
751 44 Uppsala
uppsalavatten@uppsalavatten.se
Märk brev eller e-post med "Brillinge ÅVC"
tel vx 018-727 94 00
senast den 8 juni 2017

Alla synpunkter inkomna fram till och med den 8 juni 2017 kommer att redovisas till länsstyrelsen.

LITE FAKTA OM DEN PLANERADE ÅTERVINNINGSCENTRALEN

Platsen där ÅVC:n ska byggas är nu en grönyta med Lerdammsparken i norr, Bärbyleden i söder och E4 i öster. De bostäder som ligger närmast platsen är på Wivalliusgatan, drygt 300 meter därifrån. Området ligger precis i kanten av ett område som är av riksintresse för kulturmiljön, vilket man kommer att ta hänsyn till vid utformning av anläggningen. Det finns inga särskilt utpekade naturvärden i området, men de bäckar och åar (Samnan, Sävjaån och Fyrisån) som tar emot dagvatten från området är känsliga och skyddsvärda. Därför har det gjorts en särskild dagvattenutredning som har kommit fram till förslag på hur dagvatten ska tas om hand på ett säkert sätt. Enligt förslaget ska det mesta regnvattnet som faller inom området kunna infiltrera i marken genom att man lägger genomsläpplig asfalt och bygger nedsänkta växtbäddar vid sidan av körytorna. Efter att vattnet har infiltrerats kommer det att avledas till det kommunala dagvattennätet.

En bullerutredning har också gjorts. I den har det beräknats om buller från ÅVC:n skulle kunna påverka ljudnivån vid de bostäder som ligger närmast det planerade bygget. Riktvärdet för trafikbuller överskrids redan idag vid några av de närliggande bostäderna, vilket är ett problem framförallt när trafiken ökar hela tiden. Bullerutredningen visade dock att bullret från själva ÅVC:n (t ex lastning av containrar) inte riskerar att leda till buller över riktvärdena.

Högst 30 000 ton avfall per år kommer att tas emot på anläggningen. Allt avfall ska vara sorterat i olika fraktioner som t ex järnskrot, trä, trädgårdsavfall, kemikalier, spillolja, brännbart och icke brännbart.

En miljökonsekvensbeskrivning, (MKB), kommer att tas fram för att beskriva konsekvenser för miljö och hälsa, t ex påverkan på luft, vatten, buller, nedskräpning, trafik och olycksrisker. Nu i samrådsskedet finns en kortare beskrivning av de i nuläget bedömda konsekvenser samt fakta om anläggningen sammanställt i ett samrådsunderlag. Detta kan du läsa på <http://www.uppsalavatten.se/sv/hushall/avfall-och-atervinning/samrad-brillinge-atervinningscentral/>

Sänd/utdelningslista för samråd för berörda

Utdelade informationsblad

Fastighet	Namn	Antal lägenheter/Antal infoblad
GAMLA UPPSALA 86:51	BRF VIVALLA	296
GAMLA UPPSALA 86:53	BRF BLÄCKHORNET, c/o MEDIATOR	316

Utskickade

Fastighet	Namn	Antal infoblad
BOLÄNDERNA 5:3	UPPSALA VATTEN OCH AVFALL AB	1
BRILLINGE 1:17, BRILLINGE 2:2, BRILLINGE 4:4, BRILLINGE 5:1, BRILLINGE 6:1, GAMLA UPPSALA 21:20, GAMLA UPPSALA 21:57, GAMLA UPPSALA 21:23, GAMLA UPPSALA 21:58, GAMLA UPPSALA 21:65, GAMLA UPPSALA 21:67, GRÄNBY 11:3, GRÄNBY 11:6, GRÄNBY 11:7, GRÄNBY 11:27	UPPSALA KOMMUN	1
GRÄNBY 11:34	Uppsala Kommun Sport- och Rekreativfastigheter	1
BRILLINGE 6:3	MAX HAMBURGERRESTAURANGER AKTIEBOLAG	1
BRILLINGE 6:3	MAX HAMBURGERRESTAURANGER, Takpannegatan	1
BRILLINGE 6:5, BRILLINGE 6:2	Circle K Sverige AB	1
BRILLINGE 6:5, BRILLINGE 6:2	Circle K Uppsala Bärbyleden	1
BRILLINGE 6:6	Gösta Meijer Fastighets AB	1
BRILLINGE 7:1	AB MARKNADSGATAN, UPPSALA	1
BRILLINGE 8:1, BRILLINGE 9:1	GRÄNBY NORD AB	1

GRÄNBY 11:35	VATTENFALL ELDISTRIBUTION AB	1
GRÄNBY 11:37	Uppsala Sporthotell AB	1
RÅBY 1:10	SCHMIDT,ULF RICHARD	1
VAKSALA-EKE 3:8	ANDERSSON,KARL EMIL ROINE och ANDERSSON,BRITT-MARIE	1
	Uppsala kommun Skolfastigheter AB	1
	Naturvårdsverket	1
	SGU	1
	Brandförsvaret	1
	Trafikverket	1
	Havs- och vattenmyndigheten	1
	Myndigheten för samhällsberedskap, MSB	1

Husbil köpes



Köpes
Köpes från
defekter
et hinder.
1.000kr.ring
4 tony
98348

Film & Musik köpes



Jazz Progg LPs Köpes
Ger 1000 kr för LPn med
Staffan Abeleen på fotot i
bra skick. Letar efter Jazz
vynylskivor från 50-70 talet.
Hämtas. 0725/188409

Möbler & Inredning köpes



Safaristol
Safaristol typ den på
bilden i skin köpes., 1:-,
0703002959

ed köpes



Vespa köpes
a. Gärna i
bruksskick och
ningsbehov går
1000;- , 073-



Jazz Progg LP Köpes
Ger 500 kr för LP'n med
Spjärnsvallet på fotot i bra
skick. Massa andra skivor
även av intresse från 50-70
talet. 0725/188409
Webbnr: 7998371

Övrigt säljes



säljes
m.fin TAKBOX inkl. Thule
bogar 0707383613
Webbnr: 8000700

ehör säljes



setter
tervalpar
bruari ,är
och veterinär-
vid leverans,
164636

Kläder & Skor säljes



Brudklänning
Krämfärgad brudklänning
i storlek 36-38, en vit cape
medföljer. Victoria Collec-
tion, USA., 2000:-, 0708-
284242

RESOR

MK bussresor
GOTLAND I SOMMAR!

5 dagar från: 3 695,-
Avr: 12/6, 9/7, 21/7, 2/8, 14/8

Buss/båtresa inkl boende i
2-bäddslög i Visby och guidade
utflykter enl program.
Tillägg för boende på hotell i
Visby inkl frukost och Suderbys
Herrgård inkl halvpens.

Buss fr bla: Gävle, Uppsala,
Stockholm

www.mkbussresor.se
0511-34 66 60

Sök eller lägg
in annons på
lokus.se

KUNGÖRELSE



KUNGÖRELSE

Anmälan enligt miljöbalken om miljöfarlig
verksamhet för mellanlagring och hygienisering
av slam från slutna tankar på fastighet Bolka 9:1,
Östhammars kommun.

KUNGÖRELSE

Samråd inför ansökan
om tillstånd enligt 9 kap.
miljöbalken angående
återvinningscentral och
kretsloppspark i Brillinge,
Uppsala Kommun

Uppsala Vatten och Avfall AB avser ansöka om
tillstånd enligt 9 kap. miljöbalken angående planer på
att bygga en återvinningscentral och kretsloppspark i
Brillinge.

Lämna synpunkter senast den 8 juni
Enskilda som kan antas bli särskilt berörda samt den
allmänhet och de organisationer som kan antas bli berörda
inbjuds att inkomma med synpunkter och frågor senast
den 8 juni 2017 på e-postadress:
uppsalavatten@uppsalavatten.se eller brevledes till adress:

Uppsala Vatten och Avfall AB
Box 1444
751 44 Uppsala.

Märk brev eller e-post med "Brillinge ÄVC".
Eventuella frågor besvaras av Uppsala Vatten,
telefon 018-727 94 00.

Samrådsunderlag
Samrådsunderlag kan hämtas på Uppsala Vattens
webbplats [www.uppsalavatten.se/sv/hushall/
avfall-och-atervinning/samrad-brillinge-ater-
vinningscentral](http://www.uppsalavatten.se/sv/hushall/avfall-och-atervinning/samrad-brillinge-ater-vinningscentral).

www.uppsalavatten.se



NÖJEN & ARRANGEMANG

ZENTERTAIN PRESENTERAR

SUCCÉGÅNGET FRÅN VALLARNA
AKER PÅ SVERIGETURNÉ!

Mia Poppe, Mikael Riesebeck, Jojje Jönsson, Siw Carlsson
Anna Carlsson, Mikael Ahlberg, Niclas Strand, Ola Hedén,
Kent Vickell och Sara Axelsson



Hushåll

Avfall och återvinning

Återvinningscentraler

Mobil insamling av avfall

Tanka biogas

Samråd Brillinge återvinningscentral



Samråd Brillinge återvinningscentral

Vi planerar att bygga en ny återvinningscentral med kretsloppspark i Brillinge för att öka återvinningsmöjligheterna för alla som bor i Uppsala.

Vi planerar för framtiden

Inom Uppsala kommun finns idag åtta återvinningscentraler varav tre finns i Uppsala centraltätort, Boländerna, Librobäck och Gottsunda. De åtta centralerna samlar varje år in 27 000 - 30 000 ton grovavfall från hushållen och från mindre företag i Uppsala Kommun.

De tre centrala återvinningscentralerna har den senaste 10-årsperioden vuxit med cirka 35 procent i mottagen mängd avfall. För att kunna upprätthålla en väl fungerande hantering av hushållens grovavfall planerar vi att bygga en ny återvinningscentral i Brillinge.

Ökar möjligheterna att återanvända

För att stimulera ökad materialåtervinning och återanvändning av avfall kommer en kretsloppspark för mottagning och

försäljning av second hand-varor byggas i anslutning till återvinningscentralen i Brillinge. Återanvändning av material som annars skulle ha slängts som avfall medför att mängden avfall minskar.

Materialåtervinning leder också till minskad efterfrågan på jungfruligt material, vilket innebär en ökad hushållning av materiella tillgångar och energi. I Uppsala kommuns avfallsplan, som antogs 2014, finns det mål för återanvändning av avfall. Att upprätta en återvinningscentral med kretsloppspark är en del av målet.

För att få bygga en återvinningscentral kommer Uppsala Vatten att söka tillstånd enligt Miljöbalken för ta emot cirka 30 000 ton icke farligt avfall per år samt 300 ton farligt avfall (FA), dock max 50 ton mellanlagrat FA per tillfälle.

Enligt 6 kap. 4 § MB (miljöbalken) ska den som avser att bedriva en verksamhet enligt Miljöbalken samråda med länsstyrelsen, tillsynsmyndigheten och de enskilda som kan antas bli särskilt berörda.

Ungefärlig tidplan för ansökan om miljötillstånd

Januari 2017 - Samråd med Länsstyrelsen och tillsynsmyndigheten enligt 6 kap 4 § miljöbalken

Maj till och med 8 juni 2017 - Samråd med berörda enligt 6 kap 4 § Miljöbalken

Hösten 2017 - Ansökan skickas in till Länsstyrelsen för tillståndsprövning enligt Miljöbalken

Ytterligare information

[Samrådsunderlag](#)

[Dagvattenutredning](#) reviderad 2019-05-19

[Bullerutredning](#)

[Minnesanteckningar från samråd med Länsstyrelse och tillsynsmyndighet](#)

[Layout](#)

[Informationsbrev till särskilt berörda](#)

[Beslut från Länsstyrelsen- ej betydande miljöpåverkan](#)

Uppgiftslämnare: [Eleonora Barck-Holst](#)

Redaktör: [Ida Holmgren](#)

Uppdaterad: den 19 maj 2017

SNABBLÄNKAR

Kontakt [Jobba hos oss](#)

För media [Om kakor](#)

UPPSALA VATTEN OCH AVFALL AB

Box 1444

751 44 Uppsala

Kundtjänst: 018-727 94 00

Växel: 018-727 93 00

Från: Stina Adielsson [<mailto:Stina.Adielsson@sgu.se>] **För** Remisser Grundvatten
Skickat: den 16 maj 2017 13:46
Till: UppsalaVatten <uppsalavatten@uppsalavatten.se>
Kopia: SGU Diariet <sgu@sgu.se>
Ämne: remiss om återvinningscentral. SGU Dnr 33-1115/2017

Hej!

SGU har erhållit handlingar daterade 2017-05-15 där möjlighet ges att inkomma med yttrande i ärenden om samråd gällande ny återvinningscentral i Brillinge, Uppsala kommun

SGU har i nuläget inte för avsikt att lämna något yttrande i det aktuella ärendet. SGU vill dock understryka vikten av att ta med grundvatten i MKB:n. Speciellt utifrån ambitionen att dagvatten ska infiltreras samtidigt som lokaliseringen av återvinningscentralen är på en vattenförekomst.

Med vänlig hälsning
Stina Adielsson

Stina Adielsson
Geolog, Hållbar vattenförsörjning
SGU, Sveriges geologiska undersökning
Box 670
751 28 Uppsala
Telefon direkt: 018-17 90 79

Från: Fridh Helena [<mailto:Helena.Fridh@msb.se>]
Skickat: den 23 maj 2017 15:27
Till: UppsalaVatten <uppsalavatten@uppsalavatten.se>
Ämne: Samråd Brillinge ÅVC

MSB dnr: 2017-3406

Uppsala Vatten och Avfalla AB bjuder in till samråd enligt miljöbalken för ny återvinningscentral i Brillinge

Myndigheten för samhällsskydd och beredskap (MSB) avstår från att yttra sig.

Med vänlig hälsning
Helena Fridh

Helena Fridh
Handläggare

Myndigheten för samhällsskydd och beredskap
Enheten för säker hantering av farliga ämnen
651 81 Karlstad
Tel växel 0771-240 240
Mobil 070-381 66 55
Tel direkt 010-240 51 32
E-post: helena.fridh@msb.se

www.msb.se

Från: Enes Memic <enes.mmc@gmail.com>
Datum: 2017-05-24 07:55:39
Till: kundtjanst@uppsalavatten.se
Ämne: Synpunkt angående återvinningscentral Brillinge

Hej,

Va kul att vi ska få en till återvinningscentral i Uppsala, men det är åt skogen fel plats för oss som bor i närheten där. Ni ska ju skövla bort en hel del av skogen o förstöra vår miljö i område, inte bara om alla saker som ni tar hand om men redan trafikerad väg som österled där man få stå i kö för att åka att köpa mjölk så ska ni komma o bygga centralen där. Hur många bilar per dag kommer att hälsa på er, hur många lasbilar ska lämna o hämta skiten från centralen. Återigen kul att ni ska bygga men fel plats och för nära inpå bostadsområde.

Med vänliga hälsningar// Enes

Från: Liz Illerbrand [<mailto:liz.illerbrand@uadm.uu.se>]
Skickat: den 24 maj 2017 14:08
Till: UppsalaVatten <uppsalavatten@uppsalavatten.se>
Ämne: "Brillinge ÅVC"

Hej

Som boende på Wivalliusgatan har jag en fråga om infarten till ÅVC.

I dagsläget när man ska svänga in vänster på Wivalliusgatan och kommer utkörande från rondellen, blir det fort köbildning i körfältet, eftersom mötande trafikanter på Österleden är kontinuerlig.

Frågor gäller infarter till ÅVC och samtliga sidogator på Österleden:

1. Kommer vägen att breddas med en egen inkörningsfil till ÅVC?
2. Kommer vägen att breddas så att samtliga sidogator på Österleden kommer att få separat inkörningsfil?

Hälsningar
Liz Illerbrand
Upphandlare / Procurement officer
Uppsala universitet / Uppsala university
Avdelningen för ekonomi och upphandling / Financial Administration and Procurement Division
Phone (switchboard) +46 18 471 10 00 (direct) +46 18 471 79 74
www.uu.se

-----Ursprungligt meddelande-----

Från: lisa berglund [mailto:lisa_b_82@hotmail.com]

Skickat: den 25 maj 2017 09:25

Till: UppsalaVatten <uppsalavatten@uppsalavatten.se>

Ämne: ÅVC Brillinge

Hejsan.

En reflektion kring bullerutredningen förebygger av ÅVC i Brillinge. Ni skriver att en bullerutredning gjorts, vilken jag läst kommentarerna från, men att bullret från själva centralen inte kommer påverka boende runt. Dock kommer trafiken på österleden Öka med ca 17% (1600!!!!) fordon/dag och alltså kommer ni bidra till att de redan överskridna gränserna för buller stiger ytterligare. Är det rimligt att resonera så? Har kommunen godkänt detta?

Vem i kommunen kan vi kontakta för att diskutera det här?

Mvh Lisa och Johannes. Boende i området.

Skickat från min iPhone

Från: Eva Andersson [<mailto:eva.andersson@humangeo.su.se>]

Skickat: den 29 maj 2017 22:37

Till: UppsalaVatten <uppsalavatten@uppsalavatten.se>

Ämne: Brillinge ÅVC

Hej!

Läser om förslaget om ÅVC i mitt närområde. Så tråkigt tycker jag som springer och promenerar i området Lerdamsparken men även ända fram till Bärbyleden i söder. Det är vår enda näraliggande park, vi som bor i Nyby och Fornby och den naggas i kanten. Dessutom inte av verksamhet man vill ha nära i sin park. Det handlar ju om sopor. Det hade varit skoj med ett kafé eller så, men ingen tänker så om vår sida stan. Det var inte många år sedan vi fick snötippen som dödar träd som planterats för vår trivsel. Nej, kan man inte placera ÅVC på andra sidan E4:an? Även om inte själva ÅVC skräpar ner så är den oattraktiv och skapar trafik. Vi har redan tung trafik när snö ska tippas hos oss.

Snälla, tänk som ni gör om andra parkområden i stan, tex stadsparken. Placera inte en ÅVC i vår park.

Med vänliga hälsningar,
Eva Andersson

Från: Sofie Johansson [<mailto:sofie.johansson@josefinaskolan.se>]
Skickat: den 30 maj 2017 17:11
Till: UppsalaVatten <uppsalavatten@uppsalavatten.se>
Ämne: "Brillinge ÅVC"

Hej

Jag bor på Wivalliusgatan 25 med uteplats mot Willys. Jag kan inte förstå hur man ens kan överväga att bygga en återvinningscentral i närheten av bostäder. Bullernivån är redan hög och detta skulle medföra med all säkerhet en ökad bullernivå som i längden förorsakar att trivsel i stadsmiljö minskar. Dessutom kommer trafiken att öka. Jag kan inte se att det har gjorts några undersökningar kring hur detta påverkar området i form av partiklar och buller.

Trafiken som är idag på grund av att Gränby expanderar åt detta håll har redan orsakat att det är stora svårigheter med framkomligheten. Vissa tider är det fullkomligt stopp i cirkulationsplatsen.

Jag har köpt denna lägenhet på grund av uteplatsen. En uteplats jag efter detta byggandet inte kommer att kunna utnyttja. Detta byggandet kommer att sänka värdet på vår bostad. Hur tänker ni kring kompensation kring detta? Det är ingen som vill bo granne med en återvinningscentral.

Hälsningar / Sofie Johansson Wivalliusgatan 25
0736312547



Part of Alimentation Couche-Tard

2017-06-01

Uppsala Vatten och Avfall AB
Box 1444
751 44 UPPSALA

Synpunkter angående ny återvinningscentral i Brillinge

Circle K Sverige AB har fått möjlighet att lämna synpunkter kring ovan nämnda återvinningscentral och vill i detta sammanhang påpeka vikten av att erforderliga skyddsavstånd mellan Circle Ks anläggning och andra anläggningar följs.

I Samrådsunderlaget framgår det att en trafikutredning genomförts och att den kommit fram till att kapaciteten på Österleden och de närmaste cirkulationsplatserna inte kommer bli något problem. Om denna utredning inte gjorts under närmsta året/åren, kan framtida trafiksituationen vara en kritisk punkt för handelsområdets och Circle Ks fortsatta utveckling då trafiksituationen idag under vissa tider är väl ansträngd.

Med vänlig Hälsning

A handwritten signature in blue ink, appearing to read "Erika Johansson".

Erika Johansson
Senior Manager Real Estate Development
Network Development and Operations

e: erika.johansson@circlekeurope.com

t: 08-429 60 00

m: 070-429 65 75

Circle K Sverige AB

Visitor address: Torkel Knutssonsgatan 24

Postal address: 118 49 STOCKHOLM

www.circlek.se

Från: Ann Lundström [<mailto:ann.lundstrom@havochvatten.se>]

Skickat: den 5 juni 2017 10:49

Till: UppsalaVatten <uppsalavatten@uppsalavatten.se>

Kopia: Havs- och vattenmyndigheten <havochvatten@havochvatten.se>

Ämne: dnr 1815-17 Uppsala Vatten samråd om ny återvinningscentral i Brillinge

Havs- och vattenmyndigheten har tagit del av samrådsunderlaget i rubricerat ärende. Myndigheten avstår att yttra sig över handlingarna. Det innebär inte att myndigheten tagit ställning i sakfrågan.

Vänliga hälsningar

Ann Lundström

ann.lundstrom@havochvatten.se

010-698 68 30

enhetschef

Enheten för miljöprövning och miljötillsyn

Havs- och vattenmyndigheten

Gullbergs Strandgata 15

Box 11 930

404 39 Göteborg

010-698 60 00

havochvatten@havochvatten.se

<http://www.havochvatten.se/>

Från: Micaela Sviberg [<mailto:msviberg70@gmail.com>]

Skickat: den 8 juni 2017 13:00

Till: UppsalaVatten <uppsalavatten@uppsalavatten.se>

Ämne: Brillinge ÅVC

Hur kan detta planeras i närhet av ett växande bostadsområde med förskolor och skolor i omedelbar närhet? Tung trafik som ska rulla på våra små gator med cyklande barn? Hur kan man visa en bild på hur bygget kommer att se ut från E4an? Det är väl viktigare hur det kommer att se ut från bostadsområdet, Nyby? Grönområdet med Linne´stig?
Tänk om! Dylik verksamhet bör placeras i/omkring industriområden! EJ i bostadsområden!
Med vänlig hälsning, Micaela Sviberg

Från: Alexandra D'Urso [<mailto:alexandra.durso@gmail.com>]
Skickat: den 8 juni 2017 21:50
Till: UppsalaVatten <uppsalavatten@uppsalavatten.se>
Ämne: Brillinge ÅVC

Hej!

Jag skriver angående den planerade nya återvinningscentral i Brillinge. Jag heter Alexandra D'Urso och jag bor med min sambo och två barn på Lidnersgatan i Nyby. Medan jag är positiv generellt till en ny återvinningscentral, särskilt den planerade kafé och konferenslokaler för utbildningssyfte, det finns några säkerhetsrelaterade frågor kring denna ÅVC som jag önskar få förtydligande kring samt en förklaring över hur Uppsala Vatten, kommunen och länsstyrelsen ser på och den överallt planering av där ÅVC får ligga i Uppsala kommun.

Trafik och säkerhet

Det skrivs i samrådsannonsering att ”Riktvärdet för trafikbuller överskrids redan idag vid några av de närliggande bostäderna, vilket är ett problem framförallt när trafiken ökar hela tiden”. Jag får acceptera bedömningen kring eventuella buller fast jag tycker att särskilt hänsyn bör tas till meningens bisats, alltså att trafiken ökar hela tiden i området, vilket upplevs redan nu som en säkerhetsrisk för oss som bor i området. I nuläget så finns det bara två övergångsställen över Österleden mellan Greta Arwidssons väg och köpcentrumet där bl a Willys ligger. Vid Greta Arwidssons vägs övergångsställe så finns det farthindrar, men den är en relativt lång distans mellan detta övergångsställe och det vid rondellen vid Willys och ingenting hindrar bilister att köra alldeles för fort.

Det är så att i nuläget för att ta sig från Nyby över Österleden till naturområden eller till busshållplatsen ”Lidnersgatan” (som ligger på Österleden) så måste man antingen gå en orimligt lång distans på ena sidan av gatan och sen går på själva Österledens andra sida då det finns ingen trottoar, eller så ska man kasta sig ut i trafiken där bilister redan inte respekterar den 50km hastighetsgränsen. Med alla möjliga eventuella kunder till Brillinge ÅVC och de nya tusentals boenden i bostäderna som byggs längst Råbyvägen, i Gränbystaden och i Östra Salabacke, hur är det tänkt att trafiken ska fungera runt Nyby utan någon åtgärd? Trafiken vid rondellen på Bärbyleden har redan ökat enormt med det nya handelsområdet i Gränby, och jag har mycket svårt att se hur det kommer att bli tryggt för boende i området runt Brillinge ÅVC att kunna ta sig till Lerdammsparken eller busshållplatsen när det befintliga läget inte fungerar bra.

Från vad jag förstår från Plan- och byggnadsnämndens detaljplan om Brillinge ÅVC så förstår jag att det inte finns någon plan att hantera ökad trafik i området. Jag tycker att en konsekvensbedömning borde göras för att få en bättre förståelse av vad en ökad bil- och lästbilmängd per dygn kommer att innebära för fotgängare och cyklister. Det skulle vara riktigt synd om alla boenden—men framförallt de barnen på den lokala grundskolan och förskolor och de som bor i äldreboende—hade inte något enkelt och tryggt sätt att ta sig till naturområden på utflykter eller till bland annat Lidnersgatans busshållplats med rullator.

Synpunkter kring lämplig mark för återvinningscentraler

Sist men inte minst, jag undrar hur Uppsala Vatten tänker vad gäller planering av var precis återvinningscentraler ska ligga. I Uppsala stad så av de tre befintliga återvinningscentraler så ligger två (Boländerna och Librobäck) i industriområden och en ligger i Gottsunda inom mycket kort avstånd från de närmaste bostäderna. Man kan bara undra varför Uppsala Vatten och då Uppsala kommun tycker att i vissa fall så ska ÅVC ligger långt ifrån Uppsalas invånare medan i andra fall att det är helt okej för andra personer att leva tätt intill en ÅVC.

Har Uppsala Vatten gjort någon utvärdering med lokala invånare i Gottsunda av hur det korta avståndet till Gottsunda ÅVC faktiskt påverkar livet i området, såsom damm, buller, trafik, osv? Jag efterfrågar en sådan utvärdering med Gottsundabor innan kommunen godkänner en ny återvinningscentral i Brillinge.

För övrigt så tycker jag att det är märkligt att vissa av stadens innevånare, alltså de i eller nära bostadsområden som Gottsunda och Brillinge (som ligger kant med Nyby), får utsättas för eventuella miljöpåverkan av en återvinningscentral, medan andra byggbara mark i exempelvis Gamla Uppsala (i fallet Brillinge ÅVC) eller Uppsala Näs (i fallet Gottsunda ÅVC) anses/ansågs inte vara lämpliga för en återvinningscentral. Rent krasst, det verkar så att socioekonomiskt starka bostadsområden får slippa närheten till en återvinningscentral medan vi som bor i socioekonomiskt svaga bostadsområden ska utsättas för högre trafikbelastning och andra miljöpåverkan såsom buller, damm och eventuellt gift i marken. Kan ni förklara varför det blir så när Uppsala Vatten bygger återvinningscentraler?

Vänliga hälsningar
Alexandra

--

Alexandra D'Urso

Från: Brf Bläckhornet [<mailto:info@brfblackhornet.se>]

Skickat: den 8 juni 2017 20:06

Till: UppsalaVatten <uppsalavatten@uppsalavatten.se>

Ämne: Brillinge ÅVC

Hej,

Ang samråd för ny ÅVC i Brillinge ställer vi oss positiva, dock undrar vi över tillfarten om det inte vore bättre att ha den från stora rondellen (E4-55) istället för "Willys rondellen" som är två filig och bättre ur lastbilssynpunkt.

Styrelsen

Brf Bläckhornet

Lidnersgatan 26

754 42 UPPSALA

Tel. 018-32 20 40

www.brfblackhornet.se