

Information & inspiration

Nr 3/2016



1 000 år med
S:t Eriks källa

Anna vet var du slänger
ditt gamla tuggummi

Se grävskoporna
dansa på Hovgårdens
avfallsanläggning

Librobäck visar framtiden

Nu har insamlingsytorna för återanvändbara produkter, farligt avfall och elavfall förbättrats och utökats på Librobäcks återvinningscentral. Resultatet är ett ännu bättre system för alla som gillar återanvändning.

För drygt ett år sedan började arbetet med att utöka ytorna för återanvändbara produkter på alla återvinningscentraler i Uppsala. Och nu avslutas det arbetet med att till sist bygga ut även Librobäcks återvinningscentral.

– I snitt samlar vi in 20 ton återanvändbara produkter i månaden som sedan går vidare till försäljning i Återbrukets butik. Vi är glada att kunna erbjuda bättre insamlingsmöjligheter på Librobäck för återanvändbara produkter eftersom det uppskattas av våra kunder, säger Magnus Källman, tillförordnad avfallschef på Uppsala Vatten och Avfall AB.

Genom att lämna in fungerande saker till återvinningscentralerna istället för att slänga dem bidrar Uppsalaborna till att minska avfallet.

– Den allra största miljönyttan får vi av ett avfall som inte uppstår, säger Magnus Källman.

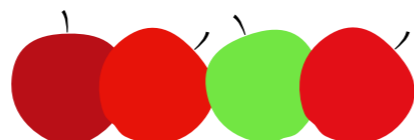
Förutom utökade insamlingsytor så har in- och utfarten till återvinningscentralen i Librobäck flyttats för att minska den köbildning som tidigare uppstått. Det, tillsammans med ändrade körvägar inne på återvinningscentralen, gör att det nu blir smidigare att komma och lämna sitt avfall på Librobäcks återvinningscentral.



Fallfrukten blir biogas

Nytt är också att samtliga återvinningscentraler nu tar emot fallfrukt för biogasproduktion. När det blir dags för äpplena och päronen att börja ramla av träden kommer vi att ställa ut kärl för fallfrukt på alla återvinningscentraler.

Fallfrukt räknas som trädgårdsavfall och ska lämnas på din återvinningscentral för kompostering. Eller som nu – för biogasproduktion! Fallfrukt ska inte slängas som matavfall i den bruna tunnan. Anledningen till det är att tunnan helt enkelt riskerar att bli för tung av all frukt när den ska tömmas.



Vinn 2 biobiljetter!

Ordflätan

I den här ordflätan döljer sig 9 ord om sådant som både är nej eller okej att spola ner i toaletten.

Följande ord står både vågrätt, lodrätt, diagonalt och baklänges. Sjung med i vår bajs karaoke för att få tips på vad som är nej eller okej!

Du hittar den här: www.varjedroppe.nu

Leta efter ord som är okej:

BAJS

KISS

KRÄKS

LOSKA

TOALETTPAPPER

Leta efter ord som är nej!

BOMULL

HÄRBOLL

PLÅSTER

TOPS

Lös ordflätan och skriv en motivering vad som är ditt bästa tips för att återvinna! Skicka in ordflätan och motiveringen med ditt namn och dina kontaktuppgifter till: Uppsala Vatten och Avfall AB, Box 1444, 751 44 Uppsala. Det går också bra att fota ordflätan och mejla den till tavling@uppsalavatten.se. Märk kuvertet: Uppsala Vatten korsord Vinnarna väljs av en jury från Uppsala Vatten. Fem rätta ordflätor belönas med två biobiljetter. Svaren måste vi ha senast den 31 oktober 2016.

Juryns beslut kan inte överklagas. Medarbetare på Uppsala Vatten och deras familjer får inte delta i tävlingen.

U	L	T	R	O	I	L	B	R	Y	K	Z	A
O	R	A	M	S	Ö	D	S	E	L	M	L	V
S	J	D	L	T	Y	O	S	P	O	G	I	S
I	K	N	S	A	T	N	A	P	R	T	M	P
S	N	Ä	E	L	J	B	L	A	G	G	L	E
L	I	N	R	A	N	I	U	P	T	Å	E	N
A	P	G	T	K	E	X	S	T	S	V	U	S
M	O	S	U	S	B	E	R	T	R	T	C	A
D	S	P	O	T	S	T	E	E	K	E	R	N
U	R	A	B	O	T	R	O	L	T	R	E	B
R	E	L	E	R	T	A	L	A	U	E	D	O
S	O	R	I	A	B	I	S	O	A	S	Ä	M
S	P	O	R	K	R	B	L	T	I	M	S	U
H	Å	R	B	O	L	L	K	S	M	E	L	L
O	I	R	A	U	N	A	J	A	S	O	U	L
C	R	Y	J	S	A	L	U	Z	S	E	R	I
K	I	S	S	U	S	T	S	K	L	D	A	J
Y	I	P	L	E	F	V	A	T	A	M	O	T

Tjuvkika på nya Pumphuset

Just nu är det gamla vattenverket Pumphuset stängt för renovering. Men på vår byggblogg kan du följa med på vad som händer bakom kulisserna under ombyggnaden.

Du får också veta mer om de aktiviteter som erbjuds när Pumphuset öppnar igen våren 2017.

Pumphuset genomgår en förvandling för att bli en informations- och mötesplats. Skolelever ska få möjlighet att besöka lokalerna för lärande aktiviteter inom vatten- och avfallsområdet.

När är det klart?

Under sommaren har fasaden rustats upp och nu har vi börjat med den riktigt stora förvandlingen. Den sker på insidan där originalutrustning från Pumphuset blandas med olika stationer där besökarna får lära sig mer om Uppsalas vatten- och avfallshantering.

Tjuvkika på hur det går under hela arbetets gång. Häng med på www.uppsalavatten.se/pumphuset.



Information och inspiration
 Ansvarig utgivare: Tommy Högström
 Redaktör: Jesper Bohm
 Produktion: Matador kommunikation
 Upplaga: 102 500 ex Papper: Arctic Matt, 100g
 Tryckeri: Falk:graphic
 Information och inspiration utges av
 Uppsala Vatten och Avfall AB
 Box 1444, 751 44 Uppsala

Telefon: 018-727 94 00
 E-post: kundtjanst@uppsalavatten.se

Information och inspiration kommer ut fyra gånger per år. Du som bor i Uppsala kommun får Information och inspiration i din brevlåda. Utskicket distribueras som samhällsinformation, vilket betyder att även du som har "Reklam, nej tack" på din brevlåda får det.

Gröna resurser finns överallt

Fyra grävmaskinsskopor dansar i takt när de med en imponerande precision sorterar hög efter hög med avfall. Välkommen till Hovgårdens avfallsanläggning 12 kilometer nordost om Uppsala.

– Jag brukar säga att det här inte är slutet för saker. Utan bara början på nästa användningsområde, säger Henny Andersson, avfallsingenjör på Hovgården.

Hon tar emot på sin cykel som hon använder för att ta sig runt på området. Och den behövs. Hovgårdens produktionsyta är totalt 57 hektar stor, vilket motsvarar dryga 80 fotbollsplaner.

Hovgården togs i drift lagom till den första stora internationella miljökonferensen som hölls i Stockholm 1972. Då togs 7 000 ton emot varje år för deponering. Så sent som 1986 deponerades 99 procent av allt inkommet material.

– Mycket har hänt sedan dess. Nu är det omkring 250 000 ton material som kommer hit till Hovgården varje år. Det är så mycket att det är svårt att greppa, vi tar emot ungefär 450 kilo material i minuten. Och av det är det mindre än fem procent som läggs på deponi, säger Henny Andersson.

Det mesta som kommer in är så kallade rena lass som inte behöver sorteras innan det går vidare, men ungefär 16 000 ton hamnar varje år på sorteringsplattan för sortering av de fyra grävmaskinerna innan det kan gå vidare ut på anläggningen för behandling. Avfallet kan också mellanlagras i

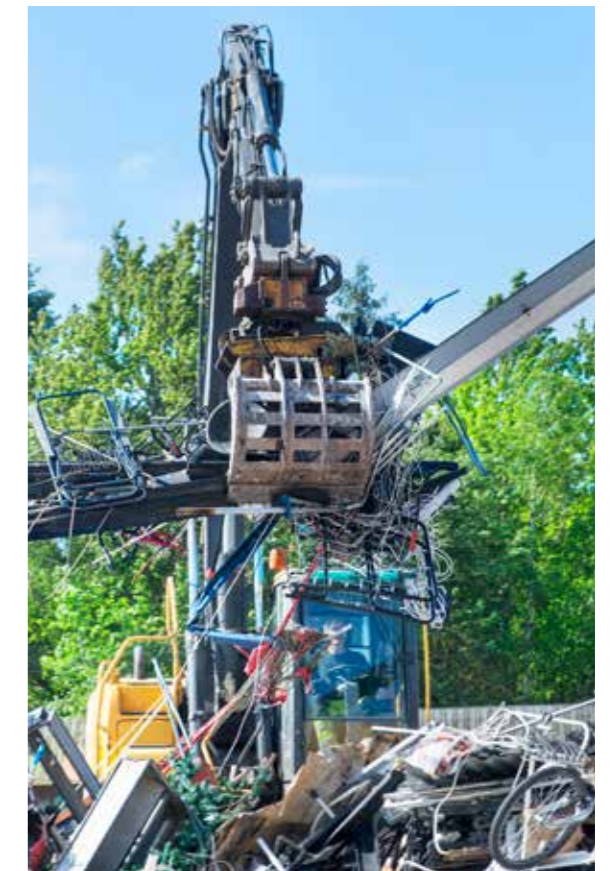
väntan på transport ut igen för återvinning eller energiutvinning på annan plats.

– En gång fick vi in ett helt lass med majonnäs till sorteringsplattan. All majonnäs bildade en isbana när lasset tömdes och skapade en del kaos på sorteringsplattan. Men annars brukar det gå väldigt bra här. Det gäller att hålla tungan rätt i munnen när man ska hantera till exempel väggar från rivningsarbeten, eftersom de består av armeringsjärn, gips och isolering i flera lager, säger Henny.

Av allt material som kommer till Hovgården går 12 procent till materialåtervinning, som till exempel metallen från kabelskrot och gamla sängar. 74 procent av allt material används som konstruktionsmaterial inom anläggningen, till exempel slam, betong eller jord. 10 procent av allt material går till energiåtervinning och mindre än fem procent av allt material deponeras – främst isoleringsmaterial och gips som idag är svårt att återvinna.

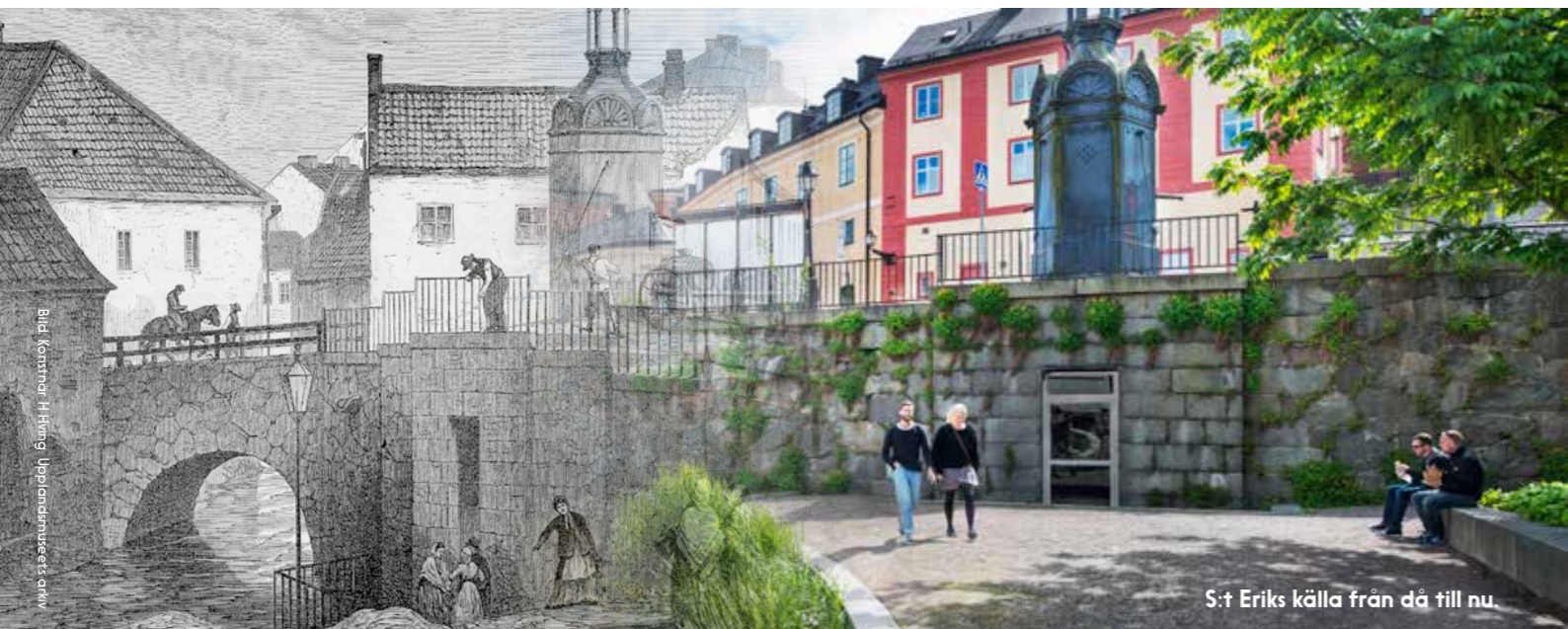
– Arbetet på en avfallsanläggning handlar väldigt lite om att slutförvara och göra sig av med avfall. Det handlar mer om att se avfallet som en resurs och att hitta områden där det kan användas igen. Det kanske låter klyschigt, men vi har faktiskt bara en jord och då gäller det att hushålla med våra resurser på ett så effektivt sätt som möjligt, säger Henny Andersson.

Henny Andersson, avfallsingenjör.



Vad är deponering?

Det avfall som inte kan återvinnas läggs i en form av slutförvar som kallas deponi. Hit räknas bland annat jordmassor, askor från till exempel avfallsförbränning, och isoleringsmaterial och gips som är svåra att återvinna idag. Deponeringsförbud för vissa typer av avfall, skatt på det som deponeras samt den ökade miljömedvetenheten i samhället har bidragit till en ökad material- och energiåtervinning vilket har resulterat i att mängden avfall som deponeras har minskat med 68 procent sedan 1994.



S:t Eriks källa från då till nu.

1 000 år med S:t Eriks källa

Legenden säger att Erik den helige, som var kung från ungefär år 1156, halshöggs den 18 maj 1160 och att en källa rann upp på den plats där hans blod först träffade marken. Huruvida det var ett mirakel som skapade S:t Eriks källa låter vi vara osagt, men den har spelat en viktig roll i Uppsala i över tusen år.

Det är inte en slump att Östra Aros, som Uppsala hette fram till slutet av 1200-talet, är beläget där det ligger. Landhöjningen efter inlandsisen gjorde att Mälarens strandkant flyttades från Gamla Uppsala till någonstans kring det som i dag är Kvarnfallet. Och många människor följde efter. Friskt vatten i obegränsad mängd har alltid varit viktigt för mänskliga bosättningar.

I närheten av Kvarnfallet, bakom domkyrkan, låg vattenkällan som fick namnet S:t Eriks källa. Det speciella med en vattenkälla är att den till följd av ett ständigt utflöde av vatten inte är stillastående och därför minskar risken att vattenkvaliteten blir dålig jämfört med om vattnet är stillastående.

Drottning Kristinas fontäner

Inför sin kröning på Uppsala slott lät drottning Kristina anlägga ett vattenledningssystem som skulle förse slottet och fontänerna i slottets park, alltså dagens Botaniska trädgården, med

vatten. Vatten pumpades från S:t Eriks källa och ett vattenhjul i Fyrisån drev två pumpverk i trä, som tryckte vattnet genom nedgrävda gjutjärnsrör till en reservoar på borggården. Och eftersom slottet ligger mycket högre än slottsparken kunde vattnet sedan rinna ut i slottsparkens fontäner med självtryck.

Kristina kröntes aldrig i Uppsala utan i Storkyrkan i Stockholm den 20 oktober 1650, men hennes vattenledningssystem blev kvar och byggdes ut på 1660-talet under ledning av Olof Rudbeck den äldre. En del privathushåll hann anslutas till systemet innan det tio år senare var så köldskadat att anläggningen fick förfalla. En upprustning av vattenledningarna skulle bli för dyr och det skulle dröja två hundra år innan Uppsala fick ett vattenledningssystem igen.

Källorna har slutat att flöda

Vårt nuvarande vattenförsörjningssystem upprättades 1875. Då låg vattenverket i det som idag är Pumphuset

och återigen var det S:t Eriks källa som skulle förse Uppsala med vatten. Nu användes även Slottskällan, som låg vid dagens Birger Jarl vid Nedre Slottsgatan. Vattnet samlades inne i vattenverket i en samlingsbrunn och därifrån pumpades vattnet ut.

Från början distribuerades 365 kubikmeter vatten per dygn från de här två källorna. Det kan jämföras med de 42 000 kubikmeter vatten som dagens Uppsala använder under ett dygn.

I takt med att Uppsalas befolkning växte kraftigt räckte vattnet i källorna till slut inte till. Då borrades flera brunnar i Uppsala där vatten började pumpas upp. Detta gjorde att grundvattennivån i Uppsalaåsen sjönk och S:t Eriks källa och Slottskällan slutade att flöda.

Pumpen som idag står där S:t Eriks källa en gång flödade byggdes i samband med att området kring S:t Eriks källa byggdes om 1852. Pumpen och dess pumphus gjöts efter ritningar av arkitekt Johan Adolf Hawerman.

Fråga Anna

Har du någon fråga om våra verksamhetsområden?

Det kan vara om dricksvatten, avlopp, biogas, avfall, återvinning, miljö eller något annat som Uppsala Vatten jobbar med. Tveka inte att höra av dig. Alla frågor är välkomna! Anna Hjerne, som är informatör på Uppsala Vatten, ser till att du får svar på dina frågor. Mejla din fråga till kundtjanst@uppsalavatten.se och märk mejlet med "Fråga Anna".

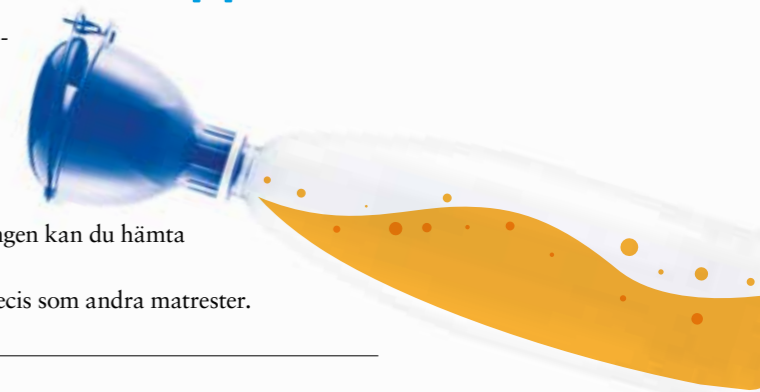


Varför får jag inte hälla ut fett i avloppet?

OM DU HÄLLER ut fett i avloppet kyls det ner av vattnet i avloppsledningarna och stelnar. Det fastnar då på väggarna i rören och byggs på i lager på lager. Till slut kan det göra att det blir stopp i ledningarna. Fett är faktiskt den vanligaste orsaken till problem i avloppssystemet.

Flytande fett ska du istället lämna på återvinningscentralen eller till den mobila insamlingen. Om du vill underlätta uppsamlingen kan du hämta en fett-tratt på någon av våra återvinningscentraler.

Fett som är fast i rumstemperatur sorterar du som matavfall precis som andra matrester.



Var slänger jag mitt gamla tuggummi?

TUGGUMMIT SORTERAS SOM brännbart hushållsavfall. Trots att man har det i munnen räknas det inte som matavfall eftersom det mest består av syntetiskt material.

För naturen tar det ungefär 25 år att bryta ner ett tuggummi som slängs på marken.

Jag har problem med bananflugor i mitt matavfall. Hur blir jag av med dem?

DET ÄR BRA om du försöker minska tillgången på mat för bananflugorna. Ha lock över matavfallet och låt inte matavfallspåsen stå för länge. Du kan också försöka att förvara flaskor och burkar med mat slutna, rensa diskhon på matrester varje dag, skölja all frukt och förvara skadad frukt i kylskåpet.

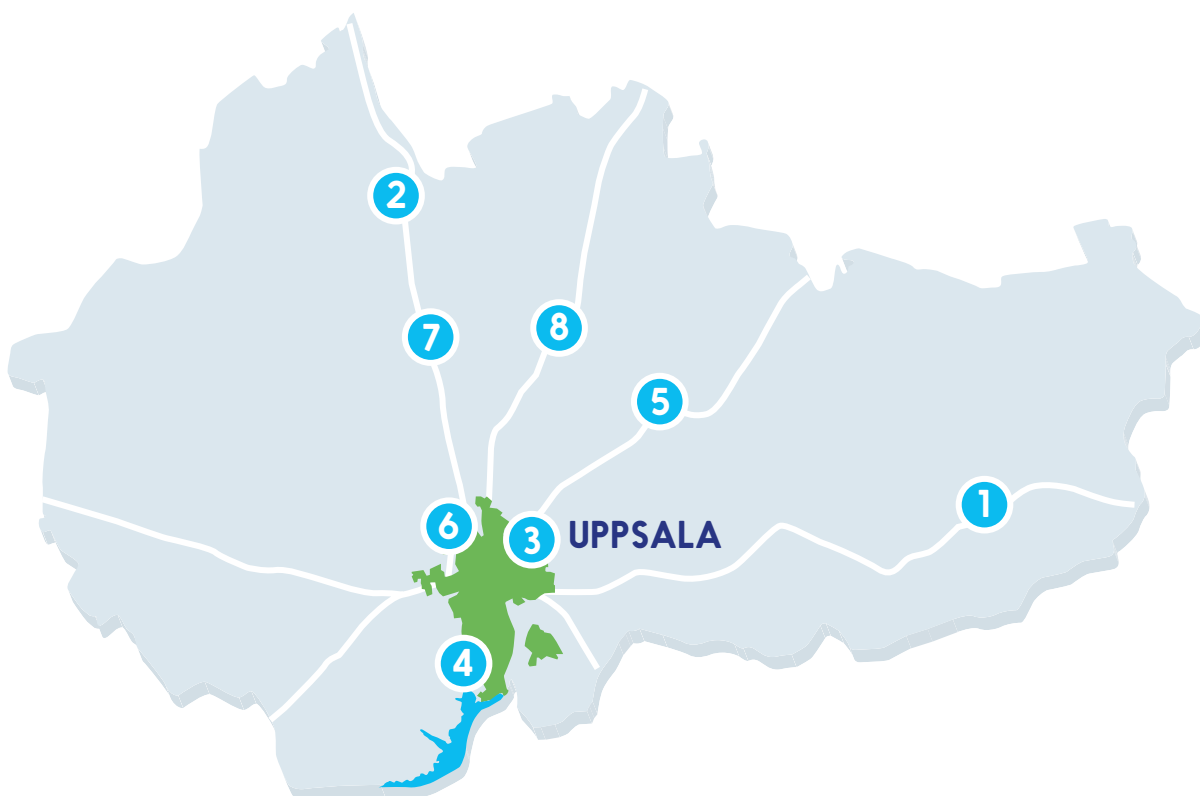
Du kan göra en "bananflugefälla" genom att blanda en del vatten, en del vinäger, två delar honung (eller sirap) och några droppar diskmedel. Spänn över plastfolie och gör några hål i folien. Flugorna dras till blandningen och drunknar i den.



Återvinningscentraler och öppettider



På våra åtta bemannade återvinningscentraler kan du lämna allt från sorterat grovavfall och farligt avfall till kylar, frysar och förpackningar.



	Mån	Tis	Ons	Tors	Fre	Lör	Sön
1. Almunge Almungevägen/Mogavägen, bakom Coop		15–20		15–20		11–15	
2. Björklinge Ramsjövägen, bredvid Ramsjö backe		15–20			15–20		11–15
3. Boländerna Boländernas industriområde, Spikgatan 1	07–20	07–20	07–20	07–20	07–20	09–18	09–18
4. Gottsunda korsningen Hugo Alfvéns väg/Valthornsvägen	13–19	13–19	13–19	13–19	13–19	09–15	09–15
5. Hovgården Grän Hovgården 20			07–19				
6. Librobäck Söderforsgatan 3	07–20	07–20	07–20	07–20	07–20	09–18	09–18
7. Lövsalöt Tärpilsvägen, intill Traktor Nord				15–20		11–15	
8. Storvreta Ärentunavägen 2, vid reningsverket	15–20		15–20		15–20	09–15	09–15

ÅTERVINNINGSCENTRALERNA ÄR STÄNGDA följande dagar: nyårsdagen, midsommarafton, midsommardagen, julafton, juldagen, annandag jul, nyårsafton. Övriga helgdagar är återvinningscentralerna öppna som vanligt, inga förkortade öppettider förekommer.

